



Барање обновување на А-Интегрирана еколошка дозвола
УНИ АГРО доо Велес – Подружница Свињарска фарма с.Амзабегово, Свети Николе

ПОГЛАВЈЕ VII. СОСТОЈБИ НА ЛОКАЦИЈАТА И ВЛИЈАНИЕТО НА АКТИВНОСТА

ВОВЕД

VII.1 ОПИС НА УСЛОВИ НА ТЕРЕНОТ НА ИНСТАЛАЦИЈАТА

VII.2 ОЦЕНКА НА ЕМИСИИТЕ ВО АТМОСФЕРАТА

VII.3 ОЦЕНКА НА ВЛИЈАНИЕТО ВРЗ ПОВРШИНСКИОТ РЕЦИПИЕНТ

VII.4 ОЦЕНКА НА ВЛИЈАНИЕТО НА ИСПУШТАЊАТА ВО КАНАЛИЗАЦИЈА

VII.5 ОЦЕНКА НА ВЛИЈАНИЕТО НА ЕМИСИИТЕ ВРЗ ПОЧВАТА И ПОДЗЕМНИТЕ ВОДИ

VII.5.1 Расфрлање на земјоделски и неземјоделски отпад

VII.6 ЗАГАДУВАЊЕ НА ПОЧВАТА / ПОДЗЕМНАТА ВОДА

VII.7 ОЦЕНКА НА ВЛИЈАНИЕТО ВРЗ ЖИВОТНАТА СРЕДИНА НА ИСКОРИСТУВАЊЕТО
НА ОТПАДОТ ВО РАМКИТЕ НА ЛОКАЦИЈАТА И/ИЛИ НЕГОВО ОДЛАГАЊЕ

VII.8 ВЛИЈАНИЕ НА БУЧАВАТА

Попис на прилози



*Барање обновување на А-Интегрирана еколошка дозвола
УНИ АГРО доо Велес – Подружница Свињарска фарма с.Амзабегово, Свети Николе*

ВОВЕД

Целта на ова поглавје е опишување на еколошките аспекти на влијанијата кои произлегуваат од постоечките активности во Инсталацијата со цел употреба на почисти технологии, минимизирање на отпадот и замена на сировините.

Со прогласување на Законот за животна средина („Службен весник на Република Македонија“ бр. 53/05, 81/05, 24/07, 159/08, 83/09, 48/10, 124/10, 51/11, 123/12, 93/13, 187/13, 42/14, 44/15, 129/15, 192/15, 39/16 и 99/18 и „Службен весник на Република Северна Македонија“ бр. 89/22 и 171/22) се уредуваат правата и должностите на Република Северна Македонија, на општината, на градот Скопје и на општините во градот Скопје, како и правата и должностите на правните и на физичките лица, во обезбедувањето услови за заштита и за унапредување на животната средина, заради остварување на правото на граѓаните на здрава животна средина.

Заштитата на медиумите и одделните области на животната средина се постигнува преку преземање мерки и активности кои се однесуваат на заштитата од штетните влијанија утврдени со Законот за животна средина и посебните закони од:

- вршењето различни дејности,
- загадувачките супстанции и технологии,
- отпадот,
- бучавата и вибрациите и
- јонизирачкото и нејонизирачкото зрачење.

Имајќи ги во предвид и одредбите од Законот за квалитет на амбиенталниот воздух (Сл.весник на РМ 67/04, 92/07, 35/10, 47/11, 59/12, 163/13, 10/15, 146/15 и 151/21 и Сл.весник на РСМ 151/21), Законот за водите (Сл.весник на РМ 87/08, 6/09, 161/09, 83/10, 51/11, 44/12, 23/13, 163/13, 180/14, 146/15 и 52/16 и Сл.весник на РСМ 151/21), Законот за заштита од бучава (Сл.весник на РМ 79/07, 124/10, 47/11, 163/13, 146/15 и Сл.весник на РСМ 151/21), Законот за управување со отпад (Сл.весник на РСМ 216/21) и останатата законска регулатива од областа на животната средина и управувањето со отпад, правните лица кои при вршењето на своите дејности имаат влијанија врз медиумите и областите на животната средина се должни да планираат и превземаат



*Барање обновување на А-Интегрирана еколошка дозвола
УНИ АГРО доо Велес – Подружница Свињарска фарма с.Амзабегово, Свети Николе*

мерки за намалување и/или минимизирање на негативните влијанија со примена на техничко-технолошки решенија за намалување и/или спречување на загадувањата.

Контролата и утврдувањето на интензитетот на влијанијата се остварува преку воспоставен мониторинг и мерење на нивото на загадувачките материи, со индикаторски параметри на начин утврден во законските и подзаконските акти.

Во конкретниов случај, за реализирање на приоритетната дејност, во Инсталацијата се применуваат технолошки процеси и избрани и проверени сировини кои се природни, биоразградливи и со пониска количина на контаминенти за да генерираат што е можно помали негативни влијанија врз животната средина.

Емисиите во воздухот, површинските и подземните води и почвата од работењето на Инсталацијата за интензивно свињарство потекнуваат пред сè од екскрементите (фецес и урина) и од чистењето и одржувањето на објектите во кои животните се одгледуваат, односно од продуктите и меѓупродуктите на нивната минерализација.

Со Законот за животната средина е предвиден соодветен надзор над објектите и техничко технолошките решенија за намалување или спречување на загадувањето. Сите правни субјекти чии објекти, уреди и постројки го загадуваат воздухот, вршат мерења на количествата на испуштени материи и водат евиденција за извршените мерења на начин и рокови предвидени со Правилникот за начинот и роковите за мерење, контрола и евиденција на мерењата на испуштените штетни материи во воздухот од објекти, постројки и уреди што можат да го загадат воздухот над максимално дозволените концентрации (Сл. Весник на СРМ бр. 13/760 и Правилникот за максимално дозволените концентрации и количества и за други штетни материи што може да се испуштат во воздухот од одделни извори на загадување (Сл. Весник на СРМ бр. 3/90). Со оглед на тоа што генерално, најголемо влијание од работењето на Свињарската фарма е утврдено во делот на влијанија врз атмосферата, помало врз почвите, погорецитираните акти се адекватни рамки за следење и контрола на загадувањето.

VII.1. ОПИС НА УСЛОВИТЕ НА ТЕРЕНОТ НА ИНСТАЛАЦИЈАТА

Во корелација со описот на влијанието што Инсталацијата го врши врз условите на теренот каде е изградена и функционира е приказот на условите во периодот пред



изградбата и нејзиното отпочнувањето со работа, со осврт на историскиот развој на Инсталацијата и метеролошките услови на локацијата.

Историски развој на Инсталацијата

Инсталацијата за интензивно свињарство Амзабегово во првобитна состојба е изградена во 1971 година. Во изминатиот период поради повеќето сопственички промени, не се вршени значајни инвестициони зафати во смисла на изградба на нови објекти. По превземањето на свињарската фарма ид страна на УНИ АГРО ДОО изведени и реализирани се активности со кои се извршило подобрување на условите за одгледување на свињи и со кои се зголемил процентот на искористеност на капацитетот.

Во претходните фази на реализација на Инсталацијата за интензивно свињарство биле вршени соодветни истражувања околу изборот на локацијата, можноста да се обезбедат извори на енергија (вода и електрична струја), сообраќајното поврзување, како и прашањата поврзани за управувањето со отпадите од Инсталацијата.

За таа цел била изработена и потребната инвестиционо техничка документација, како што се: проекти (технолошки, градежни, за водоснабдување, сообраќаен и друго), согласности, решенија и сл. (види Поглавје II. Опис на инсталацијата).

Притоа може да се каже дека Инсталацијата ги исполнила сите барани услови за изведување на претежната дејност, одгледување на свињи, како што се: изборот на локацијата, водоснабдувањето, диспозицијата на објектите на локацијата итн. (Прилог бр. II.1. Решение за локација бр. 09-11/48 од 14-06-1971 година и Прилог бр. II.2. Градежна дозвола бр. 0945/95 од 30-06-1971 година издадени од страна на Собранието на Општина Свети Николе).

Инсталацијата за интензивно свињарство Амзабегово, претставува фарма за одгледување на свињи и производство на гоеници, која има технички (инсталиран) капацитет за одгледување на свињи со 9.720 места за гоење на свињи и 1.300 места за маторици, што овозможува годишно производство од околу 25.000 гоеници (просечната маса е 100 кг. жива мера/гоеник).

Претходно, поради високиот степен на амортизираност на објектите и опремата искористеноста на капацитетите била околу 50% (во 2007 година се произведени околу



*Барање обновување на А-Интегрирана еколошка дозвола
УНИ АГРО доо Велес – Подружница Свињарска фарма с.Амзабегово, Свети Николе*

11.000 гоеници), што претставува низок процент на користење, а денес се движи околу 80%.

Технологијата на одгледување на свињи во свињарската фарма е така конципирана што претставува заокружена производна целина од производство на прасиња до гоеници (свињи за колење).

За разлика од минатиот период, кога на фармата се одгледувале приплодни маторици и нерези, денес тоа е надминато. Денес се применува технологија со прием на небукарени назимки и нивно оплодување, исклучиво по пат на вештачко осмененување (ВО). На овој начин се обезбедува континуирано снабдување со високо квалитетен и потврден генетски материјал, кои даваат свињи за производство на месо со европски квалитет, што овозможува повисок профит.

Во објектите на свињарската фарма е инсталирана опрема за одгледување на свињи во согласност со Добрата Производна Пракса (боксови, кафези), а фармата располага и со друга опрема во функција на остварување на нејзините активности (системи за хранење, напојување, проветрување, греење и др.) и се применуваат строги хигиенско-санитарни мерки за заштита на животните од заразни болести. Објектите и опремата се одржуваат со редовно сервисирање и реконструирачки активности.

На раководните места во Инсталацијата се вработени стручни лица со долгододишно искуство во областа, кои добро ја познаваат применетата технологија за интезивно свињарство. Начелата за Добрата Фармерска и Хигиенска Пракса се користат во секој сегмент од работењето (одгледување, исхрана на животните, заштита на животните, чистење, спроведување на ДДД заштита итн.).

Метеоролошки услови во Овче Поле

Поради релативно малата надморска височина, орографската отвореност за подолготрајни осончувања и оскудната висока вегетација во полето, ова подрачје се одликува со посебен температурен режим. Тој е резултат на наведените обележја на подрачјето и на продорите на студени и топли воздушни маси во текот на годината, кои во зимските месеци условуваат доста ниски, а во летните месеци доста високи температури на воздухот.



*Барање обновување на А-Интегрирана еколошка дозвола
УНИ АГРО доо Велес – Подружница Свињарска фарма с.Амзабегово, Свети Николе*

Поради тоа, ова подрачје се одликува со зголемено апсолутно температурно колебање, чија вредност изнесува $24,9^{\circ}\text{C}$, скоро иста вредност како во Струмичкото Поле, а за еден степен поголема одошто во Кумановската Котлина.

Просечната годишна температура изнесува $12,8^{\circ}\text{C}$ по Штип и $12,9^{\circ}\text{C}$ по Ерџелија (на ова подрачје постојат два метеоролошки пункта, во Ерџелија и Штип). Во поедини години се менува од $11,6^{\circ}\text{C}$ до $14,2^{\circ}\text{C}$ во Ерџелија и од $11,8^{\circ}\text{C}$ до $14,2^{\circ}\text{C}$ во Штип. Просечната годишна температура овде е само за $0,2^{\circ}\text{C}$ повисока одошто во Кумановската Котлина. Најстуден месец е јануари, со просечна температура $1,4^{\circ}\text{C}$, односно $1,3^{\circ}\text{C}$, а во поедини години отстапува од просекот од $-2,7^{\circ}\text{C}$ до $4,9^{\circ}\text{C}$.

Средната јануарска температура во повеќето години е над нулата, но во поедини е и под 0°C . Таа во 1954 година е со вредност $-2,7^{\circ}\text{C}$, во 1962 година е позитивна, во 1963 и 1964 година е негативна, следните две години е позитивна, а потоа три години наред негативна. Февруари е значајно потопол од јануари, а за $0,6^{\circ}\text{C}$ е потопол и од декември. Меѓутоа, во поедини години, средната февруарска температура има вредност и под 0°C додека средната декемвриска во целиот период е со вредност поголема од 0°C .

Просечната зимска температура во Овче Поле изнесува $2,7^{\circ}\text{C}$ (Ерџелија) и $2,8^{\circ}\text{C}$ (Штип), и има иста вредност како во Струмичкото Поле, а за $1,0^{\circ}\text{C}$ е повисока од истата во Скопската и Кумановската Котлина.

Најтопол месец е јули, со просечна месечна температура $23,8^{\circ}\text{C}$ (Ерџелија) и $23,7^{\circ}\text{C}$ (Штип), така што просечното годишно температурно колебање има вредност од $22,4^{\circ}\text{C}$ (Штип, Ерџелија). Просечната летна температура изнесува $23,0^{\circ}\text{C}$ (Ерџелија) и $22,8^{\circ}\text{C}$ (Штип) и приближно е иста како во Струмичкото Поле, за $0,9^{\circ}\text{C}$ е повисока одошто во Скопската Котлина, а за $1,4^{\circ}\text{C}$ повисока од истата во Кумановската Котлина.

Во Овче Поле есента е потопла од пролетта просечно за $1,2^{\circ}\text{C}$ и има иста вредност со есенската температура во Струмичкото Поле, а за $0,9^{\circ}\text{C}$ е повисока одошто во Скопската Котлина.

Отвореноста на Овче Поле кон север во зимските месеци овозможува продираање на студени воздушни маси од повисоките географски широчини, кои условуваат доста ниски температури на воздухот.



Просечната годишна минимална температура изнесува $6,7^{\circ}\text{C}$ (Ерџелија) и $7,1^{\circ}\text{C}$ (Штип). Апсолутно минималната температура изнесува $-22,7^{\circ}\text{C}$, забележана на 26 јануари 1954 година (Штип) и -20°C , забележана на 21 јануари 1963 година (Ерџелија).

Со вредност пониска од $-20,0^{\circ}\text{C}$, може да се очекува за 3 до 4 години еднаш, а со вредност пониска од $-10,0^{\circ}\text{C}$ може да се очекува скоро секоја година. Во текот на годината со $-20,0^{\circ}\text{C}$ се јавува само во јануари, со вредност пониска од $-15,0^{\circ}\text{C}$ се јавува од декември заклучно со март, а под нулата се јавува од октомври заклучно со април.

Просечниот датум на есенскиот мраз е 5-ти ноември, а на пролетниот е 2-ри април и просечниот марзен период изнесува 149 дена. Најраниот датум на есенскиот мраз е 2 – ри октомври, а најдоцниот датум на пролетниот мраз е 27 април, така што екстремниот мразен период трае 208 дена.

Меѓутоа просечниот годишен број на измерените мразни дена изнесува 72 (Штип) и 77 (Ерџелија), т.е. 48% односно 52% од бројот на деновите во просечниот мразен период, а 35% односно 37% од деновите во екстремниот мразен период.

Во Овче Поле вегетациониот период, со средна дневна температура рамна или повисока од $5,0^{\circ}\text{C}$, започнува на 26 февруари, а завршува на 23 ноември, со средна дневна температура рамна или повисока од $10,0^{\circ}\text{C}$ започнува на 2 април, а завршува на 3 ноември и затоа постоја услови за оштетување на земјоделските култури од појавата на ран есенски и доцен пролетен мраз.

Есенскиот мраз се јавува со изедначена зачестеност во ноември и октомври, просечно со 52%, односно со 48% и тоа во октомври најчесто во третата, а во ноември најчесто во третата и втората декада. Есенскиот мраз кој се јавува во октомври е со слаб интензитет, а во ноември е со слаб до умерен интензитет.

Пролетниот мраз е со приближно иста зачестеност и во март и во април, со просечно 52%, односно со 48% и тоа со најголема зачестеност во третата, а во април во втората и првата декада. Мразот што се јавува во април е со слаб интензитет, а во март 28% е со слааб, 20% со умерен и 8% со силен интензитет.

Високиот термички режим во Овче Поле се манифестира и преку максималните температури.



*Барање обновување на А-Интегрирана еколошка дозвола
УНИ АГРО доо Велес – Подружница Свињарска фарма с.Амзабегово, Свети Николе*

Просечната годишна максимална температура изнесува 18,3°C (Штип) и 18,9°C (Ерџелија) и има иста вредност како во Струмичкото Поле. За 0,8°C е овисока од истиот во Скопската Котлина и за 1,5°C од истиот во Кумановската Котлина. Така, екстремното температурно колебање во Овче Поле има вредност 64,9°C (Штип) и 62,5°C (Ерџелија), што е карактеристично за подрачје со изразито летно загревање и зимско оладување и со умерено континентално климатско влијание.

Апсолутно максималната температура според мерењата во Штип, со вредност повисока од 40,0°C може да се очекува на 10 години еднаш, со вредност повисока од 35,0°C, може да се очекува на 6 години еднаш, а со вредност повисока од 30,0°C може да се очекува секоја година.

Во текот на годината апсолутно максималната температура со вредност повисока од 40,0°C се јавува само во јули и август, со вредност повисока од 35°C се јавува од мај заклучно со септември, а со вредност повисока од 30,0°C од април заклучно со октомври.

Просечно годишно во Овче Поле се јавуваат 122 летни денови (Ерџелија) и 116 (Штип) и 62 тропски денови. Летните денови се јавуваат од март заклучно со октомври, а тропските денови од мај заклучно со октомври.

Почвени температури

Почвената температура за сите длабочини има изразен годишен од. Таа се зголемува од јануари до јули на длабочина од 30см., а на поголемите длабочини таа се зголемува од јануари до август, а потоа кон декември се смалува. Во есенските месеци почвената температура на сите длабочини е поголема одошто во пролетните месеци.

Оваа разлика се зголемува кон поголемите длабочини. Во пролетните месеци, почвената температура се смалува од почвената површина кон подлабоките слоеви, додека во есенските месеци таа се зголемува. Во летните месеци промената на температурата во длабочина е како во пролетните, додека во зимските е исто како во есенските месеци.

Почвената температура на површинскиот слој е со најниска вредност во јануари, просечно 1,6°C, а највисока во јули просечно 28,3°C и просечното годишно температурно колебање изнесува 26,7°C и за 2,3°C е поголемо од истото на температурата на воздухот.



Барање обновување на А-Интегрирана еколошка дозвола
УНИ АГРО доо Велес – Подружница Свињарска фарма с.Амзабегово, Свети Николе

Најниската просечна месечна почвена температура е во јули до длабочина од 20см., а во подлабоките слоеви во август. Просечното годишно колебање на почвената температура со длабочината се смалува и има вредност од 26,7°C на почвената површина, а до 16,3°C на длабочина од 100см.

Според досег изнесеното температурните показатели може да се заклучи дека Овче Поле се одликува со толи лета, со умерено ладни зими, со повремено екстремно ниски и високи температури, зголемено екстремно температурно колебање и со потопла есен од пролет. Јужното медитеранско климатско влијание сосема слабо се чувствува, додека модифицираното, умерено континенталното е поизразено. Поточно речено ова подрачје има своја локална клима која се одликува со свој посебен температурен режим, искажан со напред наведените температурни показатели.

Врнежи (дожд и снег)

Овче Поле спаѓа во подрачја со малку врнежи во нашата Република Просечната годишна сума изнесува 472мм (Ерџелија) и 497мм (Штип), а во поедини години таа се менува во границите од 331 во 1961 година до 677мм во 1976 година (Ерџелија) и од 301мм во 1977 година до 726мм во 1974 година (Штип).

Според Гаусовата распределба за веројатноста на појавување на годишни суми на врнежите, поголема годишна сума од 720мм не може да се очекува. Веројатноста е само 10% да се очекуваат годишни количини на врнежи поголеми од 600мм, а 50% да се очекуваат годишни количина поголеми од 500мм. Веројатноста е 90% дека нема да се јавуваат годишни количини на врнежи помали од 400мм, а веројатноста е 100% дека нема да се појават годишни суми на врнежи помали од 300мм.

Во текот на годината врнежите се доста нерамномерно распоредени. Главниот максимум е во мај со просечна сума од 55,8 (Ерџелија) и 63,3мм (Штип), а секундарниот максимум паѓа во ноември просечно 52,5мм (Ерџелија) и во октомври просечно 54,3мм (Штип).

Главниот минимум е во август, просечно 26,3мм (Ерџелија) и 29,3мм (Штип), а секундарниот минимум спаѓа во февруари просечно 33,8мм (Ерџелија) и 34,1мм (Штип). Во поедини години максимум паѓа и во други месеци, така во овој 30-то годишен период тој се јавува скоро во сите месеци со исклучок во февруари, април и август.



*Барање обновување на А-Интегрирана еколошка дозвола
УНИ АГРО доо Велес – Подружница Свињарска фарма с.Амзабегово, Свети Николе*

Вредноста на месечниот минимум по години се менува од 0мм во октомври 1965 и 1969 година до 14,0мм во август 1963 година (Штип) и од 0мм во август и септември 1961 година, октомври 1965 година, јули 1968 година и октомври 1969 година до 14мм во јули 1986 година (Ерџелија).

Со примена на релативниот плувиометриски екцес и коефициент, релативно сушни месеци се јануари, февруари, март, април, јули, август, септември и декември. Релативно влажни месеци се мај, јуни, октомври и ноември, а највлажен е мај со 45% преку идеалната распределба.

По сезони во Овче Поле со најголема сезонска сума се одликува есента со 141,5мм (Штип) и 134,5мм (Ерџелија), потоа пролетта поради врнежливиот мај, со просечна сезонска сума од 134,2мм (Штип) и 129,9мм (Ерџелија), додека зимата и летото се приближно со иста количина врнежи.

Највисоката дневна количина на врнежи во Овче Поле изнесува 52,4мм забележана на 16 ноември 1962 година (Штип) и 62,0мм, забележана на истиот датум во Ерџелија. Во сите месеци е забележана дневна количина на врнежи повисоки од 33мм, во мај, јуни, јули, октомври и ноември повисока од 42мм, а во јули и ноември повисока од 50мм.

Од вкупниот просечен годишен број на врнежливи денови во Овче Поле (103), 67% отпаѓаат на врнежливи денови со дневна количина рамна или поголема од 1,0мм, 32% на врнежливи денови со дневна количина рамна или поголема од 5,0мм, 16% на врнежливи денови со дневна количина на врнежи рамна или поголема од 100,0мм, а само 5% на врнежливи денови со дневна количина рамна или поголема од 20,0мм (Штип).

Спрема омбографските податоци од мерењата во Штип, интензитетот на врнежите со 5 минутно траење има вредност секоја петта година 370, секоја втора година 310, секоја година 230 и два пати годишно 140l/sek на 1 хектар. Со 10 минутно траење има вредност секоја петта година 270, секоја втора година 222, секоја година 172 и два пати годишно 120l/sek на 1 хектар. Со 15 минутно траење има вредност, секоја петта година 218, секоја втора година 170, секоја година 129 и два пати годишно 83l/sek на 1 хектар. Со 20 минутно траење интензитетот на врнежите има вредност, секоја петта година 189, секоја втора 134, секоја година 88 и два пати годишно 60l/sek на 1 хектар.



Барање обновување на А-Интегрирана еколошка дозвола
УНИ АГРО доо Велес – Подружница Свињарска фарма с.Амзабегово, Свети Николе

Во Овче Поле врнежите се воглавно од дожд. Во просечната годишна сума на врнежите снегот учествува само со 9%, и тоа главно во зимските месеци. Снегот како појава се јавува од ноември до април, а снежен покривач се јавува од ноември заклучно со март.

Просечно годишно се јавуваат 18 дена со снежен покривач, со максимум во јануари, просечно со 6 и февруари просечно со 5. Во поедини години годишниот број на денови со снежен покривач се менува од 0 во 1951 година до 72 во 1954 година. Најдолго непрекинато траење снежниот покривач изнесува 27 денови, потоа 23 денови, па 21 ден итн.

Секоја година овде се јавува снежен покривач. Со непрекинато траење преку 5 дена се јавува скоро секоја зима, со траење преку 10 дена може да се очекува на две до три години еднаш, а со траење преку 15 дена може да се очекува на 4 години еднаш.

Карактеристично за Овче Поле е што ветровите го разнесуваат снежниот покривач и навејуваат на одредени терени, посебно на патните усеци и во голема мера го спречува нормалното одвивање на сообраќајот на патната мрежа на ова подрачје.

Сушни периоди

Овче Поле спаѓа меѓу подрачјата со мали годишни количини на врнежи и се одликува со зголемена зачестеност со сушни периоди. Со најголема зачестеност од 64% се сушните периоди со времетраење од 10 до 15 денови. Со зачестеност од 8% се со траење од 21 до 30 дена, а со 10% се сушни периоди со траење преку 30 дена. По сезони, со најголема зачестеност со сушни периоди се летото и есента, со по 29%, пролетта е со 24%, а зимата е со 18%. Во зимата сушните периоди се главно во траење од 10 до 15 дена и најдолготрајната суша достигнува до 35 дена.

Во пролетта со најголема зачестеност се сушните периоди со траење од 10 до 15 дена, се јавуваат и со траење до 35 дена и еден сушен период од траење до 55 дена. Во летото се јавуваат подолготрајни сушни периоди чија должина во поедини години достигнува и преку 80 дена, а во есента се јавуваат сушни периоди со максимална должина до 70 денови.

Најдолготраен сушен период во Овче Поле изнесува 86 денови во 1956 година и во 1961 година, кои во овие години ги опфаќа и другите подрачја на Републиката. Овие два сушни



*Барање обновување на А-Интегрирана еколошка дозвола
УНИ АГРО доо Велес – Подружница Свињарска фарма с.Амзабегово, Свети Николе*

периода се летно-есенски и првиот започнува на 13 јули, а завршува на 8 октомври, а вториот започнува на 11 јули, а завршува на 4 октомври. Потоа забележан е есенски сушен период од 67 денови кој започнува на 21 септември и завршува на 26 ноември 1969 година и од 60 денови кој започнува на 8 септември, а завршува на 6 ноември 1965 година. Забележан е зимско-пролетен сушен период од 53 денови, кој започнал на 18 февруари, а завршува на 11 април 1953 година.

Пролетните сушни периоди со траење преку 30 дена особено во месеците април и мај, нанесуваат штета на приносот на житните култури, кои се секогаш со фенофаза на класаење, цветање и млечна зрелост. Веројатноста на појавувањето на овие сушни периоди во Овче Поле изнесуваат до 8%.

Со применувањето на линеарното технолошки тренд, кој во себе ги вклучува агротехничките мерки, а е во зависност само од метеоролошките услови, во Овче Поле, за да се добие натпросечен принос на пченицата, по оваа поставка, оптималните месечни суми на врнежи во април треба да се поголеми од 35мм, а во мај поголеми од 64мм. Гледано по години веројатноста е 50% за оптимални априлски, а 40% за оптимални мајски врнежи.

Приносите се под нормалната вредност при месечни априлски врнежи помали од 30мм, а при месечни мајски помали од 43мм. Веројатноста на појавување на овие количини на врнежи за априлските е 44%, и за мајските е 32%. Затоа ако се сака секоја година надпросечен или просечен принос, потребно е во овие месеци спрема потребата, вклучување на мелиоративниот систем.

Режимот на врнежите во Овче Поле е изменет медитерански, кој се манифестира со поголеми врнежи во ладниот, а со помалку врнежи во топлиот дел од годината.

Максимумот на врнежите е во доцните есенски месеци, но главниот максимум е во мај. Летните месеци, особено август, се со мали врнежи, а исто така и септември е со малку врнежи. Врнежите по месеци се доста нерамномерно распоредени, а врнежливите денови се главно со дневна количина до 10мм.

Сончево зрачење



*Барање обновување на А-Интегрирана еколошка дозвола
УНИ АГРО доо Велес – Подружница Свињарска фарма с.Амзабегово, Свети Николе*

Овче Поле спаѓа во подрачје со зголемено траење на сончевото зрачење. Просечно годишно овде има 2.370 часови со сончево зрачење или просечно дневно 6,5 часови. Максимумот е во јули, просечно месечно 328 часови или просечно 11 часови дневно, а минимумот е во декември, просечно 80 часови или 2,6 часови дневно. Во вегетациониот период (IV-X) траењето на сончевото зрачење изнесува 1.803 часови или 76% од вкупното просечно годишно траење на зрачењето.

Просечната годишна облачност изнесува 4,4 десетини (Ерџелија) и 5,2 десетини (Штип) со максимум во јануари просечно 6,3 десетини (Ерџелија) и 6,9 десетини (Штип), а минимум во август просечно 2,4 десетини (Ерџелија) и 2,9 десетини (Штип).

Просечно годишно се јавуваат 117 ведри дена (Ерџелија) и 76 (Штип), а 80 тмурни дена (Ерџелија) и 90 (Штип). Според тоа, од вкупниот број на деновите во годината 32% се ведри денови, 22% се тмурни, 46% облачни.

Влажност на воздухот

Просечната годишна релативна влажност изнесува 67% и во текот на годината постепено се смалува од јануари до август, а потоа побргу се зголемува од септември до октомври. Во поедини години средната годишна релативна влажност се менува и отстапува од просекот во граници 64% до 73%, а средната месечна се движи од 42% (во август) до 88% (во јануари).

Магла, град, роса

Маглата не е така честа појава, но се јавува во скоро сите месеци, со исклучок во летните и тоа во повеќето случаи како ниска магла. Просечно годишно се јавуваат 14 денови со магла, со максимум во декември и јануари просечно 4 дена и во ноември 3 дена.

Појавата на град е со незначителна зачестеност ограничена воглавно на мај и април, а ретко во јуни и јули.

Росата се јавува во сите месеци од годината, но со изразена зачестеност од март до ноември. Просечно годишно се јавуваат 85 дена со роса, а во поедини години овој број се менува во граници од 33 до 161. По месеци, со најголем број на денови со роса се одликуваат мај, јуни и октомври просечно по 6 дена.



Барање обновување на А-Интегрирана еколошка дозвола
УНИ АГРО доо Велес – Подружница Свињарска фарма с.Амзабегово, Свети Николе

Ветрови

Овче Поле е доста ветровито подрачје. Од вкупниот број на измерени случаи, просечно 605 промили се случаи со ветар од разни правци, а 395 промили се случаи без ветер или со тишини (по податоците на метеоролошката станица Штип). Северозападниот ветер е со најголема зачестеност, просечно годишно 196 промили. Просечната годишна брзина изнесува 5,7m/s, а со максималната брзина достигнува 27m/s. Се јавува доста изедначено преку целата година, но со поголема зачестеност е во јули и август. Просечната брзина изнесува од 4,6 во август до 8,8m/s во март.

Југоисточниот ветер е втор по зачестеност во ова подрачје. Просечната годишна зачестеност му е 179 промили, просечната годишна брзина 6,2m/s, а максималната брзина достигнува до 27m/s. Се јавува преку целата година, но со максимална зачестеност е во март и април. Во текот на годината просечната месечна брзина се движи од 3,3 до 7,7m/s.

Ветровите од другите правци се јавуваат во знатно помала зачестеност.

Западниот е со просечна годишна зачестеност од 52 промили, просечната годишна брзина 3,3m/s и максималната годишна брзина од 23m/s. Југозападниот ветер е со просечна годишна зачестеност од 46 промили, просечна годишна брзина од 2,9m/s и максимална годишна брзина од 19,9m/s. Јужниот ветер е со просечна годишна зачестеност од 36 промили, просечна годишна брзина 3,7m/s и максимална годишна брзина до 27,0m/s. Североисточниот ветер е со просечна годишна зачестеност од 29 промили, просечна годишна брзина 2,4m/s и максимална годишна брзина до 16,0m/s. Источниот ветер е со најмала зачестеност просечно годишно 18 промили., со просечна годишна брзина од 4,1m/s и максимална годишна брзина до 19,0m/s.

Зачестените ветрови, високите температури и смалената влажност на воздухот, особено во топлиот дел од годината, во Овче Поле условуваат високи вредности на потенцијалното и на стварното испарување од слободната водена и повена површина.

Испарување во воздух

Испарувањето овде е со најголеми вредности во целата Република. Просечното годишно испарување изнесува 1.246 метра од 1мкв. слободна водена површина. Максимумот е во



*Барање обновување на А-Интегрирана еколошка дозвола
УНИ АГРО доо Велес – Подружница Свињарска фарма с.Амзабегово, Свети Николе*

август и јули просечно 217, односно 213 литри, а минимумот е во јануари, просечно 29 литри од 1мкв.

Забелешка: Извор Климата во Македонија од Ангел Лазаревски, Скопје, Култура 1993, 282 страни, 20 цм.

VII.2. ОЦЕНКА НА ЕМИСИИТЕ ВО АТМОСФЕРАТА

Емисиите во атмосферата од извршувањето на дејноста во Инсталацијата детално се опишани во Поглавјето VI.1:Оценка на влијанието на емисиите во атмосферата. Констатирано е дека тие се вообичаена и редовна појава од работење на инсталации за интензивно одгледување на свињи.

Извори на фугативна емисија во воздухот се животинските екскременти како производ на физиолошките процеси (фецес и урина) и продуктите од нивното распаѓање. Се карактеризираат со непријатна миризба, но концентрации над максимално дозволените граници во сите анализирања во рамки на мониторинг-програмата не се утврдени. Како такви, овие извори на емисија не предизвикуваат штетни влијанија врз животната средина.

Прашината која се создава од движењето на транспортните средства во Инсталацијата не е во обем кој може да предизвика значајни негативни влијанија. Внатрешните патишта се асфалтирани, интензитетот на движење не е голем.

Миризбата, која органолептички може да биде почувствувана, се контролира на ниво кое не предизвикува нарушување надвор од границите на локацијата преку примена на Добрата Фармерска и Добрата Хигиенска Пракса.

Според Правилникот за класификација на објектите што со испуштање на штетни материји можат да го загадат воздухот во населените места и формирање зони за санитарна заштита (Службен лист на СФРЈ бр.13/76), Свињарската фарма во с.Амзабегово се класифицира во Дејност: Производство и обработка на храна и зачини и спаѓа во Класа II, точка 1.Обори и штали за добиток повеќе од 1.000 грла. За оваа класа



*Барање обновување на А-Интегрирана еколошка дозвола
УНИ АГРО доо Велес – Подружница Свињарска фарма с.Амзабегово, Свети Николе*

објекти предвидена е ширина на зона на санитарна заштита од 1.001 до 2.000 метри мерено во права линија од изворот на загадувањето.

Локацијата на Свињарската фарма Уни Агро с.Амзабегово е презентирана во Поглавје II. Прилог II.3. Мапа на пошироката локација на Инсталацијата. Податокот за оддалеченоста на Свињарската фарма од с.Амзабегово е доставен во Известувањето до надлежниот државен орган МЖСПП (Прилог бр.II.15: Известување со арх.бр.03-10 од 10.02.2014 година).

Операторот уредно и редовно, во динамика и обем утврдени со актуелната Мониторинг програмата на А-ИЕД врши мерења и редовна контрола на емисии на гасови со ангажирање на акредитирана лабораторија со важечки сертификат за акредитација, за што во евиденција ги чува следните лабораториски извештаи:

- Лабораториски извештај Број:1400-02/1 од 24.04.2018г.;
- Лабораториски извештај Број:1400-04/1 од 10.12.2018г.;
- Лабораториски извештај Број:1400-01/1 од 27.06.2019г.;
- Лабораториски извештај Број:1400-03/1 од 11.11.2019г.;
- Лабораториски извештај Број:1400-01/1 од 24.07.2020г.;
- Лабораториски извештај Број:1400-02/1 од 11.11.2020г.;
- Лабораториски извештај Број:1400-05/1 од 09.12.2021г.;
- Лабораториски извештај Број:1400-04/1 од 14.07.2022г.;
- Лабораториски извештај Број:1400-06/1 од 30.12.2022г.;
- Лабораториски извештај Број:1400-03/1 од 14.08.2023г. (Прилог бр.VII.1) и
- Лабораториски извештај Број:1400-04/1 од 01.11.2023г.

Добиените податоци и средните вредности на испитуваните параметри NH_3 (kg/h), CO_2 (kg/h), CO (kg/h) и H_2S (kg/h) се прикажани табеларно во Прилог бр.VI.3: Табела VI.1.3 Главни емисии во атмосферата - Хемиски карактеристики на емисијата. Во сите погоренаведени извештаи е констатирано дека испитуваните параметри не ги надминуваат граничните вредности на емисија на загадувачки супстанции во воздухот според Правилникот за граничните вредности за дозволените нивоа на емисии и видови



на загадувачки супстанции во отпадните гасови и пареи кои ги емитираат стационарните извори во воздухот (Сл.весник на РМ 141/2010) и А-Интергираната еколошка дозвола на УНИ АГРО доо Велес.

Мерењата на миризбата извршени преку органолептичко определување на мирис уште во фазата на Усогласување со оперативен план во 2008 година (Прилог бр.VI.6: Лабораториски извештај бр.14-101/102/2008 од 29.05.2008г.) покажуваат дека не е забележана миризба при температура на амбиентниот воздух од 20°C и без присуство на ветер. Надвор од границите на Инсталацијата миризба која предизвикува значителни влијанија не се забележува.

Штетни и опасни материи во воздух од работењето на Свињарската фарма, за кои се потребни посебни мерки за заштита нема.

Се констатира дека од функционирањето на Инсталацијата не се евидентирани штетни влијанија врз квалитетот на амбиентниот воздух.

VII.3 ОЦЕНКА НА ВЛИЈАНИЕТО ВРЗ ПОВРШИНСКИ РЕЦИПИЕНТ

Отпадните води што се создаваат при миењето и дезинфекцијата на објектите по иселувањето на свињите преку канали се одведуваат до отворените непропусни бетонски базени на крајот од секој објект. Таму се собираат до одреден степен на исполнетост, кога се пристапува кон празнење. Во базените, со процеси на биодеградација, суспензијата од фецес, урина и вода се раздвојува на цврста и течна фракција. Цврстата фракција се одложува на платоа непосредно до базените, а течната фракција целосно се исцрпува со пумпи во камион-цистерни и заедно со цврстата фракција од платоата се транспортира до земјоделски површини каде се користи како агрохемиски препарат – квалитетно органско земјоделско ѓубриво.

Ваквиот начин на постапување со отпадните води од објектите за одгледување на свињи ги елиминира емисиите од технолошкиот процес на Инсталацијата во површински реципиент. Дека не постојат емисии на отпадни води во површински водни тела е констатирано и при инспекцискиот надзор од страна на Државниот инспекторат за



*Барање обновување на А-Интегрирана еколошка дозвола
УНИ АГРО доо Велес – Подружница Свињарска фарма с.Амзабегово, Свети Николе*

животна средина. (Прилог бр.VI.7:Записник од извршен инспекциски надзор од ДИЖС Бр.ИП1-1712 од 13.02.2019 година).

Како што е опишано во Поглавје II, речните површински водни тела кои локациски се најблиску до границите на Свињарската фарма се реките Солени Азмак и Орлова река, но нивните речни корита во најголем дел од годината се пресушени и обраснати со вегетација, претежно трска. Релевантни податоци за оценката на квалитетот на водите во реките не се презентираат бидејќи Операторот не испушта отпадни води во нивните речни корита.

Се констатира дека од функционирање на Инсталацијата не се евидентирани влијанија врз површинските води.

VII.4 ОЦЕНКА НА ВЛИЈАНИЕТО НА ИСПУШТАЊАТА ВО КАНАЛИЗАЦИЈА

Технолошките отпадните води од објектите за одгледување на свињи, во вид на суспензија со екскрементите од животните, преку одводни канали се одведуваат во непропустни бетонски базени. По стабилизацијата и сушењето на платоата на цврстата фракција и повлекувањето на течната фракција од базените, се транспортираат и користат како органско ѓубриво на сопствените земјоделски површини.

Отпадните санитарни води од Управната зграда, Портирницата со гардероби, Работилницата и Гаражата се одведуваат во две септички јами, од каде преку одводни цевки се носат до лагуните на објектите Гоилиште.

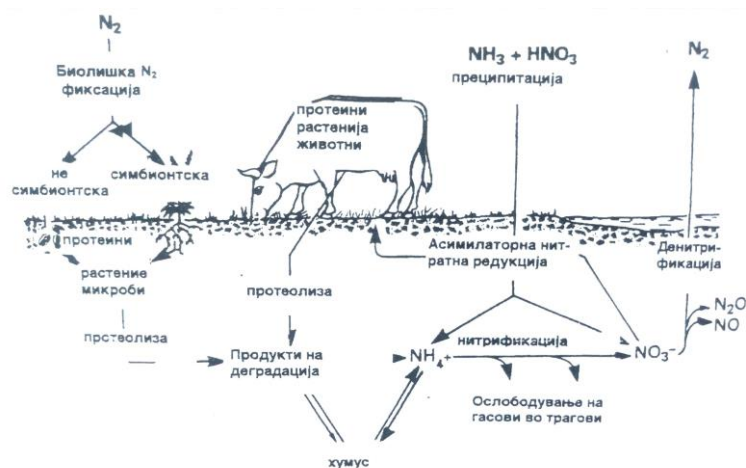
Се констатира дека од функционирањето на Инсталацијата нема испуштања на отпадни води во канализациски системи.

VII.5 ОЦЕНКА НА ВЛИЈАНИЕТО НА ЕМИСИИТЕ ВРЗ ПОЧВАТА И ПОДЗЕМНИТЕ ВОДИ

Емисии во почвата и подземните води од работењето на Инсталацијата се можни од локациите – платоата за привремено одлагање на свинското ѓубриво и од локацијата со земјената јама каде се закопуваат умрените животни.

Разградувањето на органската материја во почвата, според научните сознанија, може да предизвика промени на педолошките карактеристики на почвата, пред сè на концентрациите на азотот и фосфорот како последица од зголемената емисија и интензивирање на нивните биогеохемиски циклуси.

Центар на азотниот циклус во природата е амонијакот. Тој претставува краен продукт од разградувањето на протеините и аминокиселините, кои во почвата доаѓаат во форма на мртва животинска и растителна материја. Во добро аерираните почви, амонијакот претрпува трансформација преку процесот на нитрификација, кој е еден од процесите на кружење на азот во природата (Микробиологија, Кунгуловски, Џ., 2005).



Сл. 1.4. Азотен циклус.

Циклус на азот во природата (Микробиологија, Кунгуловски, Џ., 2005).

Нитрификацијата и денитрификацијата се важни делови од циклусот на азотот. Нитрификацијата вклучува оксидација на редуцираната форма на N_2 , обично амониум, до нитрат во реакција која се состои од два чекора. Најголеми нитрификациони организми во првиот чекор, процес на Нитритација се бактериите од родот *Nitrosomonas*, кои го претвораат амониумот во нитрит: $NH_4 + 3/2 O_2 \rightarrow NO_2^- + 2H^+ + H_2O + E$

Вториот чекор на нитрификација - Нитратација – се однесува на оксидација на нитритот до нитрат, а реакцијата обично се одвива со учество на бактериите од родот *Nitrobacter*: $NO_2^- + 3/2 O_2 \rightarrow NO_3^- + E$



И *Nitrosomonas* и *Nitrobacter* се хемоавтотрофни организми, кои ја користат енергијата добиена со оксидација на амониум или на нитрит, за фиксација на CO_2 . Колку помалку Е е ослободена од вториот чекор отклоку од првиот (100 мола од нитрит мора да се редуцираат за да се фиксира иста количина на CO_2 како 35 мола во првиот чекор) толку помалку нитрити ќе се акумулираат во почвата (според Atlas i Bartha, 1987).

Контролата на нитрификацијата е важна во агрикултурата бидејќи негативната вредност на нитрати не се задржува во почвените честички, додека позитивната вредност на амониум се задржува. Така, контаминацијата на почвената вода, со нитрификацијата се олеснува. Нитрификацијата, исто така, е предизвикана и од бројни хетеротрофи (според Atlas i Bartha, 1987).

Процеси кои ја помагаат дистрибуцијата на N и P се:

- За N-истекување, денитрификација (NO_2 , NO, N_2)
- За P-истекување и поројни води
- Дел од количините на N и P се акумулираат во почвата.

Што се однесува до влијанието од работењето на Инсталацијата врз почвата и подзмените води, значајно е што Операторот не врши трајно депонирање на животински отпад. Свинското ѓубриво останува на определените локации во период неопходен за негова стабилизација и трансформација во квалитетно органско земјоделско ѓубриво.

Редовното подигнување на одложеното ѓубриво и аерацијата која притоа се врши, ги спречува и ограничува анаеробните процеси во почвата, кои потенцијално негативно можат да влијаат и да ги влошат нејзините квалитативни особини.

Влијанието врз подземните води од привременото одлагање на ѓубривото на платоата (Прилог бр.II.14 Мапа на локациите за привремено одложување на ѓубривото) се следи преку воспоставеното мониторирање на квалитетот на водата од бунарот, за кој Операторот поседува Дозвола за користење на вода и е во процедура на нејзино продолжување (Прилог бр.IV.7: Дозвола за користење на вода и Прилог бр.IV.8: Барање за продолжување на Дозволата за користење на вода со арх.бр.0302-015 од 22.01.2024г.).

Поизразено влијание од одложеното свинско ѓубриво може да постои при нередовно собирање од локациите каде е одложено и при долготрајни обилни врнежи. При суво



*Барање обновување на А-Интегрирана еколошка дозвола
УНИ АГРО доо Велес – Подружница Свињарска фарма с.Амзабегово, Свети Николе*

време милта е во сува, цврста состојба и нема влијание врз површинските или подземните води.

Пресметка на концентрацијата на азот N и фосфор P во екскрементите од свињите:
Интензитетот на емисиите од свинското ѓубриво врз почвата и површинските води зависи од концентрацијата на азотот и фосфорот во екскрементите на свињите. Таа се пресметува врз основа на показателите за азот и фосфор според Batnee Guidance Note For the Pig Production Sector (Revision 1 – February, 1998., и тоа како:

- Показател за излачен фосфор во екскременти на 22kg свињи и
- Показател за излачен азот во екскременти на 67kg свињи.

Имајќи ја во предвид просечната бројна состојба на свињи во фармата, во екскрементите се содржани следните годишни количини на фосфор и азот:

Поз.	Категорија на свињи	Број на свињи	ИЗЛАЧЕН ФОСФОР		ИЗЛАЧЕН АЗОТ	
			годишно		годишно	
			kg/грло	вкупно kg	kg/грло	Вкупно kg
1.	Гоеници	6.000	22	132.000	67	402.000
2.	Прасиња во Б фаза	3.000	22	66.000	67	201.000
3.	Крмачи нови	900	22	19.800	67	60.300
4..	Крмачи мајки	300	22	6.600	67	20.100
5.	Назимки	200	22	4.400	67	13.400
	Вкупно	10.400		228.800		696.800

Овие количини се земаат во предвид при пресметките и изработката на Планот за ѓубрење со органско ѓубриво, за ѓубрење на земјоделски култури, во што задолжително се вкалкулираат и стартните количини на фосфор и азот во сточната храна за различните категории свињи.



*Барање обновување на А-Интегрирана еколошка дозвола
УНИ АГРО доо Велес – Подружница Свињарска фарма с.Амзабегово, Свети Николе*

Со оглед на малите количини врнежи во областа на Овчеполието како еден од најсушните предели во Македонија, големо навлажнување на одложеното ѓубриво како фактор за засилена емисија во почва не постои.

Извршените анализи на водата по третман укажуваат дека водата од бунарот е со квалитет кој овозможува нејзино доведување до степен на вода со квалитет на вода за пиење (согласно Правилникот за барања за безбедност и квалитет на водата за пиење - Сл.весник на РМ 183/2018), каква што е предвидена да се употребува при напојувањето на животните. Операторот уредно и редовно ангажира акредитирана лабораторија со важечки сертификат за акредитација за тестирање на водата, за што во евиденција ги чува следните лабораториски извештаи:

- Лабораториски извештај Број:5829/2018 од 13.12.2018г.;
- Лабораториски извештај Број:2535/2019 од 18.06.2019г.;
- Лабораториски извештај Број:4103/2019 од 01.10.2019г.;
- Лабораториски извештај Број:4226/2020 од 25.11.2020г.;
- Лабораториски извештај Број: 008246-4/2022 од 28.01.2022г.;
- Лабораториски извештај Број:008246-1/2023 од 24.03.2023г. и
- Лабораториски извештај Број:008246-22/2023 од 18.10.2023г.

Во Прилог бр. VII.3 се Лабораториски извештај Број:008246-1/2023 од 24.03.2023г. и Лабораториски извештај Број:008246-22/2023 од 18.10.2023г.

VII.5.1 Расфрлување на земјоделски и неземјоделски отпад

Свинското ѓубриво, кое произлегува од вршењето на дејноста, Операторот по процесот на биотрансформација и стабилизација до квалитетно органско ѓубриво го користи за наѓубрување на сопствените земјоделски површини.

Свинското ѓубриво од базените се носи на определени локации со платоа, опишани во Прилог бр.II.14 Мапа на локациите за одложување на ѓубривото каде привремено се одложува. Заедно со течната фракција од базените, по процесот на биодеградација



*Барање обновување на А-Интегрирана еколошка дозвола
УНИ АГРО доо Велес – Подружница Свињарска фарма с.Амзабегово, Свети Николе*

стабилизација, се собира со специјална вакуум цистерна или со утоварач и приколка во зависност од густината на ѓубривото и се носи на земјоделското земјиште .

Во Планот за ѓубрење, кој се изработува на годишно ниво, се предвидува расфрлувањето на ѓубривото на земјоделските површини. Во зависност од годината, во периодот од 5 до 25 јуни кога завршува жетвата на житните култури, се започнува со исцрпување на ѓубривото од лагуните и платоата во фармата и со негово аплицирање врз почвата. Овој процес на ѓубрење трае сè до крајот на месец октомври односно од 110 до 135 дена во годината. Ѓубривото се исцрпува со цистерна која понатаму го распрскува врз земјоделските површини, на кои истовремено се врши основно орање со што ѓубривото се внесува во почвата.

Операторот го употребува свинското ѓубриво како квалитетно земјоделско ѓубриво. Во принцип, целокупните количини органско ѓубриво го користи за ѓубрење на сопствени земјоделски површини земени под закуп на период од 15 (петнаесет) години, сметано од 2016 година.

Операторот на Инсталацијата како Закупец располага со земјоделско земјиште со површина од 1.054 хектари 50 ари и 50m² врз основа на Договор за концесија со арх.бр. во МЗШВ 2739/1 од 29.02.2016г., склучен со Закуподавач Република С.Македонија – Министерство за земјоделство, шумарство и водостопанство, со намена одгледување на земјоделски култури (Прилог бр.VII.5) и Анекс на Договор за закуп на земјиште со арх.бр.39-7447/3 од 07.12.2023г со кој се намалуваат дел од површините претходно земени под концесија (Прилог бр. VII.6).

Земјоделските површини кои се предмет на наѓубрување се наоѓаат во Географска целина 3 Свети Николе, Катастарска општина Лозово вон град и Катастарска општина Каратманово, на оддалеченост од околу 10-15km од самата Свињарска фарма (КО Амзабегово). До нив постои одлична сообраќајна поврзаност (опишана во Поглавје II), која овозможува брз и ефикасен транспорт на ѓубривото.

Само по потреба, земјоделското ѓубриво го предава и на други правни лица за задоволување на нивни потреби од земјоделско ѓубриво (Договор за деловна соработка со Агрософт доо со арх.бр.03-99/1 од 19.11.2013г. (Прилог бр.VII.7).



*Барање обновување на А-Интегрирана еколошка дозвола
УНИ АГРО доо Велес – Подружница Свињарска фарма с.Амзабегово, Свети Николе*

Употребата (расфрлувањето) на ѓубриво се изведува во корелација со резултатите од педолошки и агрохемиски анализи на почвата. Операторот за свои потреби заради утврдување на квалитативната и квантитативната состојба на почвата која ја ѓубри, ангажира акредитирани лабораторија за анализа на почва (УКИМ, Факултет за земјоделски науки и храна – Скопје, Лабораторија за анализа на почва и ѓубрива) и Агрохемиска лабораторија (Макферт доо – Велес) и во редовни интервали врши педолошки анализи. Извештаите од анализите ги чува во својата евиденција.

Лабораториски извештај од агрохемиски анализи за плодност на почвата, коментар на резултатите од 28.09.2023г. (Прилог бр.VII.8) и Лабораториски извештај од тестирање на почва Бр.09-6/690/2 од 12.10.2023г. (Прилог бр.VII.9).

Врз основа на добиените резултати и утврдената состојба, од страна на инженер-агроном во УНИ АГРО доо Велес се изработува План за ѓубрење, според кој се врши расфрлувањето на органското (шталското, арското) ѓубриво. Од последните извештаи констатирано е дека во однос на рН, почвата во вода е неутрална до умерено базна, а во KCl неутрална, средно плодна со азот (N), сиромашна до средно плодна со фосфор (N), со оптимална застапеност на калиумот (K), среднониско хумусна земја и во однос на карбонатите почвата е окарактеризирана како ниско до средно карбонатна почва.

Количините на ѓубриво кои треба да се аплицираат на земјиштето, утврдени со Планот за наѓубрување овозможуваат постигнување и одржување на оптимално поволна почвена средина, со количини на азот, фосфор, калиум и други елементи во количини потребни за високи реколти на житни култури за производство на сточна храна. На овој начин, Операторот има повеќекратен финансиски бенефит, бидејќи отпадна материја од производствениот процес ја претвора и користи како сировина во процес на ѓубрење на земјоделски површини, поради што има заштеда од финансиски средства за нивна набавка. Приносите на житните култури се високи заради поволни педолошки и агрохемиски особини на почвата, а сточната храна е во висок квалитет и овозможува поволен раст и развој на фармските животни.

Со оглед на големината на земјоделските површини на кои Операторот одгледува житни култури за сточна храна, интересот за високи приноси преку редовна и правилна употреба на создаденото ѓубриво од свињарската фарма е евидентен и разбирлив.



*Барање обновување на А-Интегрирана еколошка дозвола
УНИ АГРО доо Велес – Подружница Свињарска фарма с.Амзабегово, Свети Николе*

Од друга страна, имајќи ги во предвид законските обврски од областа на управувањето со отпадот, Операторот на овој начин врши комплетно искористување на создадениот отпад и не ја оптоварува животната средина. Истовремено, како Создавач на отпад ја има во предвид целокупната траекторија (движење) на отпадот од местото на неговото создавање па сè до неговото целосно искористување и ја исполнува својата законска обврска.

Операторот има вработено лице дипл.инженер агроном во чиј домен на работа е проценка и квалитет на почви и употреба на земјоделски ѓубрива.

VII.6 ЗАГАДУВАЊЕ НА ПОЧВАТА / ПОДЗЕМНАТА ВОДА

Загадувањето на почвата и подземните води од технолошкиот процес при одгледувањето на свињи потенцијално е можно на:

-Локациите каде се одложува свинското ѓубриво, покрај базените за собирање на суспензијата од екскременти и вода од објектите за одгледување свињи и

-Локацијата каде се закопуваат умрените животни.

Во првиот случај, базените се бетонски, со непропусни сидови кои спречуваат понирање на суспензијата низ дното и сидовите во околната почва. Во фазата на привремено одлагање на платоата покрај базените, се случува понирање на исцедок од цврстата фаза. Во услови на обилни врнежи од дожд влијанието е изразено. Нередовно подигнување на „созреаното“ свинско ѓубриво односно наталожувањето на поголеми количини е фактор кој исто така неповолно би влијаел врз квалитетот на почвите и подземните води. Имајќи ги во предвид метеоролошките, климатските и хидролошките карактеристики на Овчеполскиот регион како еден од најсушните во државата, а и потребите од Операторот од земјоделско ѓубриво за површините кои ги обработува, не се дозволува создавање на услови под кои би дошло до загрозување на почвата и подземните води. Од друга страна, подземните води се зафаќаат од бунар во кругот на Свињарската фарма, водата по третман се користи за напојување на животните, што е уште една причина повеќе Операторот максимално да води сметка за спречување на негативните влијанија врз подземните води.



*Барање обновување на А-Интегрирана еколошка дозвола
УНИ АГРО доо Велес – Подружница Свињарска фарма с.Амзабегово, Свети Николе*

Закопувањето на умрените животни се врши со примена на стандардни процедури со користење на вар, во склоп на предвидените хигиенско-санитарни заштитни мерки, Локацијата е фиксна, утврдена уште во фаза на изградба на објектот, така да влијанието потекнува и е ограничено исклучиво на тој простор. На други локации Операторот не врши закопување на умрени животни.

VII.7 ОЦЕНКА НА ВЛИЈАНИЕТО ВРЗ ЖИВОТНАТА СРЕДИНА НА ИСКОРИСТУВАЊЕТО НА ОТПАДОТ ВО РАМКИТЕ НА ЛОКАЦИЈАТА И/ИЛИ НЕГОВО ОДЛАГАЊЕ

При тековното работење на Инсталацијата се создаваат следните видови отпад:

- 1) Животински измет, урина и ѓубриво
- 2) Мил од миенење и чистење на објектите за одгледување на свињи
- 3) Отпад од животинско ткиво (трупови на умрени свињи)
- 4) Комунален отпад
- 5) Медицински отпад
- 6) Отпад од метал (од Работилницата).

Како отпад кој привремено се одлага на самата локација е милта (цврстата фракција од ѓубривото) што се создава при декантацијата и одвојувањето во суспензијата од животински измет, урина, ѓубриво, вода и мил од миенење и чистење на објектите. Овој вид отпад понатаму целосно се искористува за потребите за ѓубрење на земјоделски површини земени под закуп врз основа на склучен договор за концесија. Одлагањето се врши плански и само на утврдени локации, а се искористуваат севкупните создадени количини. На тој начин се елиминираат негативните влијанија од создадениот отпад од животински измет, урина и ѓубриво, мил од миенење и чистење на објектите за одгледување на свињи, а севкупните количини отпад се реупотребуваат како земјоделско органско ѓубриво.

Отпадот од животинско ткиво, во отсуство на постојна кафилерија, се закопуваат на утврдената локација, со примена на хигиенско-санитарни процедури.



*Барање обновување на А-Интегрирана еколошка дозвола
УНИ АГРО доо Велес – Подружница Свињарска фарма с.Амзабегово, Свети Николе*

Комуналниот отпад се собира во контејнери за комунален отпад и врз основа на склучен договор со ЈКП Комуналец од Свети Николе редовно се подигнува.

Медицинскиот отпад, кој се создава при извршувањето на активностите во рамките на превентивно-здравствената заштита на животните е во надлежност на Ветеринарната амбуланта УНИ АГРО. Овој отпад е опасен отпад и бара посебно внимание и начин на ракување. Како одговорен Создавач на отпад, Постапувањето со медицинскиот отпад е во надлежност на Ветеринарната амбуланта УНИ АГРО, согласно обврските од потпишаниот договор (Прило бр.VII.7).

УНИ АГРО доо Велес ги почитува прописите за управување со медицински и опасен отпад и го следи неговото движење од почетната до крајната дестинација. Не го депонира во границите на Инсталацијата и не го складира, па негативни влијанија не се констатирани. Врз основа на склучен договор, го предава на правно лице со важечка дозвола за опасен отпад издадена од надлежен државен орган. Притоа пополнува и чува во евиденција идентификациони и транспортни формулари.

Отпадот од метал, кој се создава при поправките и сервисирањата на опремата на фармата, уредно се реди и привремено се чува на просторот пред Работилницата. Кога ќе се соберат поголеми количини отпад од метал кој понатаму не може да биде употребен при следни поправки, се предава (продава) на локален отпад со важечка дозвола. Евиденцијата за предавање на отпадот се чува во архивата на Операторот (Прилог бр.V.6). Депонирање на отпад од метал во границите на Инсталацијата не се врши и тој не се меша со комунален или други видови отпад.

Негативни влијанија од искористувањето на отпадот во рамките на локацијата и/или негово одлагање нема.

VII.8 ВЛИЈАНИЕ НА БУЧАВАТА

Бучавата, како емисија од работењето на Инсталацијата, произлегува од бучавата од работењето на вентилаторите инсталирани на објектите за одгледување на свињите. Работењето на вентилаторите во исправна состојба продуцира најниско ниво на бучава.



*Барање обновување на А-Интегрирана еколошка дозвола
УНИ АГРО доо Велес – Подружница Свињарска фарма с.Амзабегово, Свети Николе*

Со нивното редовно сервисирање и одржување нивото на бучава е мало, па негативните влијанија од овој извор на емисија практично ги нема.

Друг извор на бучава се возилата за достава на сточна храна и возилата за подигнување на свинското ѓубриво од локациите покрај базените. Овие мобилни извори на бучава имаат многу ограничено негативно влијание, бидејќи нивното движење низ фармата е по строго утврдени патеки на движење и само по потреба. Освен нив, во кругот на фармата се користи само еден трактор.

При манипулацијата со храната од цистерните во силосите и при манипулација и подигнувањето на свинското ѓубриво не се создава бучава која би предизвикала забележителни негативни влијанија врз околната средина.

Мерењата на амбиенталната бучава кои се изведуваат со динамика од едно мерење годишно (на 12 месеци), покажуваат дека добиените резултати секогаш се во границите на законски дозволените вредности. Операторот е задолжен да врши мерење на една локација, дефинирана и опишана во добиените извештаи од страна на акредитирана лабораторија за животна средина. Мерењата за бучава се содржани во посебен дел од истите извештаи со резултати од мерењата и на емисии во воздух:

- Лабораториски извештај Број:1400-02/1 од 24.04.2018г.;
- Лабораториски извештај Број:1400-04/1 од 10.12.2018г.;
- Лабораториски извештај Број:1400-01/1 од 27.06.2019г.;
- Лабораториски извештај Број:1400-03/1 од 11.11.2019г.;
- Лабораториски извештај Број:1400-01/1 од 24.07.2020г.;
- Лабораториски извештај Број:1400-02/1 од 11.11.2020г.;
- Лабораториски извештај Број:1400-05/1 од 09.12.2021г.;
- Лабораториски извештај Број:1400-04/1 од 14.07.2022г.;
- Лабораториски извештај Број:1400-06/1 од 30.12.2022г.;
- Лабораториски извештај Број:1400-03/1 од 14.08.2023г. (Прилог бр.VII.1) и
- Лабораториски извештај Број:1400-04/1 од 01.11.2023г.



Барање обновување на А-Интегрирана еколошка дозвола
УНИ АГРО доо Велес – Подружница Свињарска фарма с.Амзабегово, Свети Николе

Средната вредност на нивото на бучава емитирано од свињарската фарма, пресметана како просечна вредност од мерењата, изнесува 48,8 dBA (Прилог бр.VI.15: Табела VI.5.1 – Емисии на бучава – Збирна листа на изворите на бучава и Табела: : Ниво на бучава од Инсталацијата според мерењата од задолжителната Мониторинг програма од А-ИЕД)

Од работењето на Инсталацијата нема штетни влијанија од бучава во животната средина.

VII.9 ВЛИЈАНИЕ ОД НЕЈОНИЗИРАЧКО ЗРАЧЕЊЕ зрачење

Извори на нејонизирачко зрачење не се утврдени.

Од работењето на Инсталацијата нема негативни влијанија од нејонизирачки зрачење.

VII.10 СЛУЧАЈНИ ЕМИСИИ

Ризикот од случајни емисии за истекување на свинското ѓубриво е мал заради тоа што во објектите за одлгедување на свињи постои простор за зафаќање и нагиб со кој било кои истекувања се сливаат во отворените бетонски базени. Од почетокот на функционирање на Инсталацијата, несакани истекувања од екскременти и отпадни води не се евидентирани.

Најтипични случајни емисии се истекувањата при полнење на тракторите со ѓубриво од платоата и при неговиот транспорт до крајната дестинација. Доколку се случи во границите на Инсталација, веднаш се пристапува кон чистење и перење на патот или површината, а доколку се случи надвор од Инсталацијата се информираат локалните власти за да се отстрани истеченото ѓубриво. Ваквите случаи се ретки, но сепак се воспоставени процедури за да се спречи или минимизира потенцијалната опасност од истекување на ѓубривото во околните површински дренажни канали.



*Барање обновување на А-Интегрирана еколошка дозвола
УНИ АГРО доо Велес – Подружница Свињарска фарма с.Амзабегово, Свети Николе*

Случајното истекување од сидовите на подземните собирни канали за екскременти од секој објект е исто така сведено на минимум, бидејќи каналите се бетонски, непропусни и се со долг рок на траење.

Надзорот над работењето на Инсталацијата (опрема, локации, процеси) се врши секојдневно, бидејќи Инсталацијата работи секој ден.

Преместувањето на животните и транспортот на ѓубривото се планира и се изведува само во деновите од понеделник и петок, заради комплетен надзор над нивното спроведување.

Со максимално внимание и придржување кон воспоставените техники и процедури на работа, се констатира дека влијанието од случајните емисии е сведено на најниско ниво.



*Барање обновување на А-Интегрирана еколошка дозвола
УНИ АГРО доо Велес – Подружница Свињарска фарма с.Амзабегово, Свети Николе*

ПОПИС НА ПРИЛОЗИ

Прилог бр.1: Лабораториски извештај Број:1400-03/1 од 14.08.2023г.;

Прилог бр.2: Табела VII.3.1 – Квалитет на површинска вода;

Прилог бр.3:Лабораториски извештај Број:008246-1/2023 од 24.03.2023г. и
Лабораториски извештај Број:008246-22/2023 од 18.10.2023г.;

Прилог бр.4: Табела VII.5.1 – Квалитет на подземна вода;

Прилог бр.5: Договор за закуп на земјоделско земјиште со арх.бр. во МЗШВ 2739/1 од
29.02.2016г.,

Прилог бр.6: Анекс на Договорот за закуп на земјиште;

Прилог бр.7: Договор за деловна соработка со Агрософт Дооел со арх.бр.03-99/1 од
19.11.2013г.;

Прилог бр.8: Извештај од агрохемиски анализи на плодност на почва

Прилог бр.9: Извештај од тестирање на почва Бр.09-6/690/2 од 12.10.2023г.;

Прилог бр.10: Табела VII.5.2 – Список на сопственици / поседници на земјиштето;

Прилог бр.11: Табела VII.5.3 – Распространување и

Прилог бр.12: Табела VIII.8.1 – Оценка на амбиенталната бучава.



Барање обновување на А-Интегрирана еколошка дозвола
УНИ АГРО доо Велес – Подружница Свињарска фарма с.Амзабегово, Свети Николе

Прилог бр.1: Лабораториски извештај Број:1400-03/1 од 14.08.2023г.;

Република Северна Македонија
Универзитет „Св. Кирил и Методиј“ во Скопје
Факултет за ветеринарна медицина - Скопје

ИЗВЕСТУВАЊЕ ОД ТЕСТИРАЊЕ бр. 1400-03/1 датум: 14.08.2023

Доставено барање од:
Јадранка Панова, ДВМ,
Свињарска Фарма Уни Агро,
с. Амзабегово, Свети Николе
Датум на прием на барањето 21.07.2023
Со писмо број : 0302-325
На ден : 20.07.2023

Име на компанија/сопственик:
Свињарска Фарма Уни Агро
Адреса: ул. Живко Фирфов бр. 63
Населено место: Велес
Општина: Велес

1. ОПШТИ ПОДАТОЦИ

Барател: УНИ АГРО Оператор/Објект/Фарма: Свињарска фарма Уни Агро

Локација и главна активност на операторот:
Свињарската фарма УНИ АГРО е лоцирана во село Амзабегово, општина Свети Николе (Прилог 1), каде што се изведува интензивно одгледување свињи за производство на говедина.

Причина за изведување на мерењата:
Спроведување редовна контрола на емисии на гасови и емисии на бучава од свињарската фарма УНИ АГРО на едно мерно место.

Дозвола за усогласување со оперативниот план на Свињарската фарма УНИ АГРО од с. Амзабегово, Свети Николе.

Цел на мерењата:
- Одредување на концентрациите на гасови: NH₃, H₂S, CO₂ и CO од Свињарската фарма УНИ АГРО на едно мерно место.
- Одредување ниво на бучава од Свињарската фарма на едно мерно место.

Датум на спроведените мерења: 21.07.2023

Отстапувања од Изработениот план за мерење и одредување на мерно место: не е

Работна состојба на објектот во моментот на мерење: оперативна работа

2. ИНФОРМАЦИИ ЗА МЕТЕОРОЛОШКИТЕ УСЛОВИ ПРИ МЕРЕЊЕТО

Метеоролошки параметар	Наод
Температура на воздухот (°C)	33.22
Релативна влажност на воздухот (%)	34.29
Барометарски притисок (kPa)	101.5
Брзина на ветер (m/s)	1.2
Насока на ветер	180
Период од денот (ден; нутри/вечер; ноќ)	ден

Опис на временските услови:

а) Ведро и сончево б) Облачно

1. Покриеност со облаци > 8
2. Покриеност со облаци > 6
3. Покриеност со облаци < 6
4. Ретки и лесни облаци

3. ИНФОРМАЦИИ ЗА УПОТРЕБЕНИТЕ МЕРНИ ИНСТРУМЕНТИ

Страна 1/6
Пазар Пол-Трајков 5-7, 1000 Скопје
Република Северна Македонија
тел: +389 2 3240 700
факс: +389 2 3114 619
е-пошта: contact@vni.ukim.edu.mk
http://www.vni.ukim.edu.mk



**Барање обновување на А-Интегрирана еколошка дозвола
УНИ АГРО доо Велес – Подружница Свињарска фарма с.Амзабегово, Свети Николе**

Република Северна Македонија
Универзитет „Св. Кирил и Методиј“ во Скопје
Факултет за ветеринарна медицина - Скопје



Р. бр.	Инструмент	Цел на мерење	Метод
1.	Повеќепараметарски инструмент за мерење на квалитет на воздух - Testo 435-2 multi-function instrument, IAQ probe, humidity, temperature, velocity probe	Температура (°C); Релативна влажност (%); Статички и динамичен притисок (hPa); и брзина (m/s) на гасната смеса; Концентрација (ppm) на CO ₂ во отпадниот гас	IM Testo 435;
2.	Инструмент за детекција на гасови Multi Rae Lite pumped CH ₄ , O ₂ , H ₂ S, CO, NH ₃	Концентрација (ppm) на вкупен NH ₃ , CO, O ₂ и H ₂ S во отпадниот гас	MultiRae User guide Rev C, May 2013;
3.	Class 2 optimum, Тип: CLASS 2 IEC 61672 -1:2002, IEC 61672-2:2003, DIN 45657:2005 Model: G068103	Ниво на бучавата во животната средина dB(A)	MKC ISO 1996-2:2010
4.	Повеќепараметарски инструмент за мерење на квалитет на воздух - Testo 435-2 multi-function instrument, IAQ probe, humidity, temperature	Температура (°C); Релативна влажност (%); Статички и динамичен притисок (hPa) на гасната смеса; Концентрација (ppm) на CO ₂ во отпадниот гас	IM Testo 440;

Дополнителни детални информации за мерните инструменти применети во мерењата се прикажани во Прилог 3 – План за мерење и одредување на мерни места

4. ИНФОРМАЦИИ И ОПИС НА МЕРНИТЕ МЕСТА

Опис на мерното место:

1. Емисија на гасови - Мерно место AA1- AA120; Вентилационен испуст од Објект за одгледување прасиња –Б фаза; Локација – 7/1 „Координати N22°06'07“, E41°45'50“ (5-ти вентилационен испуст, Секција 2); - 5 мерни точки

2. Емисија на бучава - Мерно место N - 20; Северозападна страна од фармата во правец на најблиското населено место- утврдено според А – Дозвола за усогласување со оперативниот план на Свињарска Фарма УНИ АГРО;

А) Шематски приказ на мерното место и мерната рамнина каде се вршени мерењата:

- Мерно место AA1- AA120; Вентилационен испуст од Објект за одгледување прасиња –Б фаза;



Известување бр.1400-03/1
14.08.2023



Страна 2/6
Лазар Поп-Трајков 5-7, 1000 Скопје
Република Северна Македонија
тел: +389 2 3240 700
факс: +389 2 3114 619
e-posta: contact@fvm.ukim.edu.mk
http://www.fvm.ukim.edu.mk



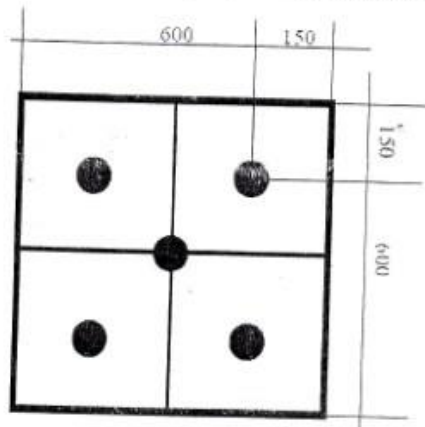
Барање обновување на А-Интегрирана еколошка дозвола
УНИ АГРО доо Велес – Подружница Свињарска фарма с.Амзабегово, Свети Николе

Република Северна Македонија
Универзитет „Св. Кирил и Методиј“ во Скопје
Факултет за ветеринарна медицина - Скопје



Попречен пресек на испустот
и приказ на мерната рамнина

Б) Шематски приказ на мерните точки во мерната рамнина каде се вршени мерењата:



Приказ на мерните точки во
мерната рамнина

5. РЕЗУЛТАТИ

А) Физички параметри на излезните гасови во испустните канали

Р. бр.	Мерно Место (опис)	Време (hh:mm)	Параметар	Наод - Вредност
1	Емисиона точка AA1-AA120; Вентилационен испуст од Објект за прасиња- Б фаза; Локација – 7/1, Координати N22°06'07", E41°45'50" (5-та вентилационен испуст, Секција 2)	10:30 – 11:30	Површина на попречен пресек на каналот – мерна рамнина (m ²)	0,36
			Температура на гасот (C°)*	32,18
			Релативна влажност на гасот (%)*	50,43
			Апсолутен притисок на гасот (kPa)*	98,45
			Брзина на проток на гасот во каналот (m/s)*	1,86
			Концентрација на O ₂ во отпадниот гас (%)*	20,9

Известување бр.1400-03/1
14.08.2023



Страна 3/6
Пазар Пол-Траков 5-7, 1000 Скопје
Република Северна Македонија
тел: +389 2 3240 700
факс: +389 2 3114 619
е-пошта: contact@fvm.ukim.edu.mk
http://www.fvm.ukim.edu.mk



**Барање обновување на А-Интегрирана еколошка дозвола
УНИ АГРО доо Велес – Подружница Свињарска фарма с.Амзабегово, Свети Николе**

Република Северна Македонија
Универзитет „Св. Кирил и Методиј“ во Скопје
Факултет за ветеринарна медицина - Скопје



	Пресметан Волуменски проток во услови на мерење (m³/h)*	2.404,58
	Пресметан Волуменски проток при 0°C и 101,3kPa (m³/h)*	2.089,47

Метода/Инструмент:

*СОП-бр: 688, Методи за одредување дополнителни физички и хемиски параметри во отпадниот гас / Testo

435-2 – Q*

*СОП-бр: 688, Методи за одредување дополнителни физички и хемиски параметри во отпадниот гас / MultiRae

Lite pumped – Q*;

МКС ISO 10780:2008 (8.3 eq.(4) and (5)) – Q

Б) Емисија на Амонијак (NH₃) во воздухот

Р. бр.	Мерно Место	Период на мерење (од – до) (hh:mm)	Измерено количество на супстанција (ppm)	Количество на супстанција при стандардни услови (mg/m³)	Мерна неодреденост U (%)	Гранична вредност на емисија при стандардни услови (mg/m³)	Количина на емисија (kg/h)
1	Емисиона точка AA1 – AA120	10:30 – 11:30	0,93	0,61	±14,84	35	0,0013

СОП-бр: 680, Стационарни извори на емисија - Метода за одредување на NH₃ во воздухот / MultiRae User guide Rev C, May 2013

В) Емисија на Јаглерод диоксид (CO₂) во воздухот

Р. бр.	Мерно Место	Период на мерење (од – до) (hh:mm)	Измерено количество на супстанција (ppm)	Количество на супстанција при стандардни услови (mg/m³)	Мерна неодреденост U (%)	Гранична вредност на емисија при стандардни услови (mg/m³)	Количина на емисија (kg/h)
1	Емисиона точка AA1 – AA120	10:30 – 11:30	848,65	1448,86	±4,91		3,027

СОП-бр: 659, МКС ISO 12039:2008, Стационарни извори на емисија - Метода за одредување на концентрацијата на CO₂ во воздухот – Testo 435-2 User Guide

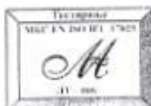
Г) Емисија на Јаглерод моноксид (CO) во воздухот

Р. бр.	Мерно Место	Време (hh:mm)	Измерено количество на супстанција (ppm)	Количество на супстанција при стандардни услови (mg/m³)	Мерна неодреденост U (%)	Гранична вредност на емисија при стандардни услови (mg/m³)	Количина на емисија (kg/h)
1	Емисиона точка AA1 – AA120	10:30 – 11:30	0	0	/	10	0

СОП-бр: 675, Метода за мерење на O₂, H₂S, CO и CH₄ во воздухот / MultiRae User guide Rev C, May 2013 – Q*

Д) Емисија на Сулфур водород (H₂S) во воздухот

Известување бр.1400-03/1
14.08.2023



Страна 46
Лазар Поп-Трајков 5-7, 1000 Скопје
Република Северна Македонија
тел: +389 2 3240 700
факс: +389 2 3114 519
е-пошта: contact@fvm.ukim.edu.mk
http://www.fvm.ukim.edu.mk



Барање обновување на А-Интегрирана еколошка дозвола
УНИ АГРО доо Велес – Подружница Свињарска фарма с.Амзабегово, Свети Николе

Република Северна Македонија
Универзитет „Св. Кирил и Методиј“ во Скопје
Факултет за ветеринарна медицина - Скопје



Р. бр.	Мерно Место	Време (hh:mm)	Измерено количество на супстанција (ppm)	Количество на супстанција при стандардни услови (mg/m ³)	Мерна неодреденост U (%)	Гранична вредност на емисија при стандардни услови (mg/m ³)	Количина на емисија (kg/h)
1	Емисиона точка AA1 – AA120	10:30 – 11:30	1,58	2,09	/	10	0,0044

СОП-бр: 675, Метода за мерење на O₂, H₂S, CO и CH₄ во воздухот / MultiRae User guide Rev C, May 2013 – Q*

Д) Ниво на бучава во животната средина

Р. бр.	Мерно Место	Период на мерење (од – до) (hh:mm)	Времени интервал на мерење (mm)	Ниво на бучава dB(A)	Мерна неодреденост -U dB(A)	Резидуален звук ниво dB бучава	Гранични вредности dB (A)
1	Мерно место N - 20: Северозападна страна од фармата во правец на најблиското населено место	10:37 – 11:37	30	54,2	±8,4	<10 dB ниво на бучава	70

СОП-бр: 658, Метода за сл.с. мерење и оценка на бучавата во животната средина / MKC ISO 1996-2:2010

*Q-Неакредитирана метода

6. ОТСТАПУВАЊА ОД БАРАЊАТА НА РЕЛЕВАНТНИТЕ СТАНДАРДИ
Нема.

7. КОМЕНТАР И ЗАКЛУЧОК

Измерените вредности на барањите параметри не ги надминуваат предвидените гранични вредности за:

- Емисии на загадувачки супстанции во воздухот согласно Правилникот за Граничните вредности за дозволените нивоа на емисии и видови на загадувачки супстанции во отпадните гасови и пареи кои емитираат стационарните извори во воздухот (Службен весник на РМ, бр.141/2010) и А-Дозволата за усогласување со оперативен план на Свињарска Фарма Уни Агро; и
- Емисии на бучава во животната средина согласно Правилникот за гранични вредности на нивото на бучава во животната средина (весник на РМ, бр.147/2008) и А-Дозволата за усогласување со оперативен план на Свињарска Фарма Уни Агро.

8. ПРИЛОЗИ:

- Прилог 1 – Локација на операторот и опис на мерните места;
- Прилог 2 – Сумиран извештај на резултатите за бучава
- Прилог 3 – Сумиран извештај на резултатите за емисиите од отпадните гасови
- Прилог 4 - План за мерење и одредување на мерни места

Анализитичар:

Извештување бр.1400-03/1
14.06.2023

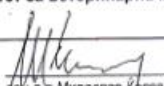
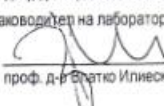


Страна 5/6
Лазар Поп-Траков 5-7, 1000 Скопје
Република Северна Македонија
тел: +389 2 3240 700
факс: +389 2 3114 619
е-пошта: contact@fvm.ukim.edu.mk
http://www.fvm.ukim.edu.mk

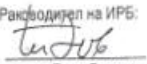


Барање обновување на А-Интегрирана еколошка дозвола
УНИ АГРО доо Велес – Подружница Свињарска фарма с.Амзабегово, Свети Николе

Република Северна Македонија
Универзитет „Св. Кирил и Методиј“ во Скопје
Факултет за ветеринарна медицина - Скопје



доц. д-р Мирослав Ковески
Раководител на лабораторија:

проф. д-р Влатко Илиевски

М.П.

Раководител на ИРБ:

проф. д-р Тони Дзенески

ДОСТАВЕНО ДО:
Свињарска Фарма Уни Агро
Архива на ФВМС – Центар за Благосостојба на животните

Известување бр. 1400-03/1
14.08.2023



Страна 6/6
Лазар Поп-Траков 5-7, 1000 Скопје
Република Северна Македонија
тел: +389 2 3240 700
факс: +389 2 3114 619
е-пошта: contact@fvm.ukim.edu.mk
<http://www.fvm.ukim.edu.mk>



*Барање обновување на А-Интегрирана еколошка дозвола
УНИ АГРО доо Велес – Подружница Свињарска фарма с.Амзабегово, Свети Николе*

Прилог 2: Табела VII.3.1 – Квалитет на површинска вода

Параметар	Резултати (mg/l)				Метод на земање примерок (зафат, нанос итн.)	Нормален аналитички опсег	Метод/Техника на анализа
	датум	датум	датум	датум			
pH							
Температура							
Електрична спроводливост							
Амониумски азот NH ₄ N							
НРК							
Растворен кислород O ₂ (p-p)							
Калциум Ca							
Кадмиум Cd							
Хром Cr							
Хлор Cl							
Бакар Cu							
Железо Fe							
Олово Pb							
Магнезиум Mg							
Манган Mn							
Жива Hg							
Никел Ni							



Барање обновување на А-Интегрирана еколошка дозвола
УНИ АГРО доо Велес – Подружница Свињарска фарма с.Амзабегово, Свети Николе

Калиум K							
Натриум Na							
Сулфати SO ₄							
Цинк Zn							
Вкупна базичност (како CaCO ₃)							
Вкупен органски јаглерод TOC							
Вкупен оксидиран азот TON							
Нитрити NO ₂							
Нитрати NO ₃							
Фекални колиформни бактерии во раствор (100/млс)							
Вкупно бактерии во раствор (100/млс)							
Фосфати PO ₄							



1.Лабораториски извештај Број:008246-1/2023 од 24.03.2023г.;

40



Барање обновување на А-Интегрирана еколошка дозвола
УНИ АГРО доо Велес – Подружница Свињарска фарма с.Амзабегово, Свети Николе

GenLight
Генлајт ДООЕЛ Штип

Седиште: Солидарност 32, Штип
Подружница бр. 1 – Лабораторија за тестирање
на храна и вода Ул. 852 бр. 58 Скопје

www.genlight.mk
Tel. +389 75 441 937
e-mail: laboratorija@genlight.mk

Лабораторијата за тестирање на храна и вода Генлајт е акредитирана од Институтот за акредитација на Република Северна Македонија (ИАРСМ), согласно МКС EN ISO/IEC 17025:2018

ИЗВЕШТАЈ ОД ТЕСТИРАЊЕ

Датум на почеток на тестирањето
24.3.2023

ФИЗИЧКО-ХЕМИСКИ ИСПИТУВАЊА

Ознака на примерок	Параметар кој се тестира	Резултат	Ед. мерка	n / c	Min. DK	Max DK	Ознака на метод
008246/31	Вкус	н.д.					*
008246/31	Мирис	н.д.					*
008246/31	Електролитска спроводливост	1904 при 20 °C	μS/cm	-	-	2500	МКС EN 27888:2007
008246/31	pH	7.14 при 20 °C	pH единица	-	6.5	9.5	МКС EN ISO 10523:2013
008246/31	Перманганатен индекс	6.1	mg/L	-	-	8	ISO 8467:2007
008246/31	Содржина на амониум	<0.05	mg/l N	-	-	0.50	BS ISO 15923-1:2020
008246/31	Вкупни нитрати и нитрити	0.19	mg/l N	-	-	11.3	BS ISO 15923-1:2020
		0.82	mg/l NO ₃	-	-	50	
008246/31	Содржина на нитрити	<0.01	mg/l N	-	-	0,50	BS ISO 15923-1:2020
008246/31	Содржина на хлориди	114.31	mg/l Cl	-	-	250	BS ISO 15923-1:2020
008246/31	Вкупно железо	<0.05	mg/l Fe	-	-	0.2	МКТС ISO/TS 15923-2:2020

Со * се означени резултати од тестирање добиени со неакредитирани методи
Со * се означени резултати од тестирање добиени кај подоговорни лаборатории со акредитирани методи

Забелешки

[Click here to enter text.](#)

*Резултатот се однесува исклучиво на анализираниот примерок. Резултатот може да се репродуцира исклучиво во целина, и истиот не може да се употребува во рекламни цели.

**Лабораторијата се одрекува од одговорност за резултати добиени од тестирање на несоодветни примероци.

7.8.6 Верз. 5 28/03/2023 Стр. 2 | 5



Барање обновување на А-Интегрирана еколошка дозвола
УНИ АГРО доо Велес – Подружница Свињарска фарма с.Амзабегово, Свети Николе

GenLight
Генлајт ДООЕЛ ШТИП

Седиште: Солидарност 32, Штип
Подружница бр. 1 – Лабораторија за тестирање
на храна и вода Ул. 852 бр. 58 Скопје

www.genlight.mk
Tel. +389 75 441 937
e-mail: laboratorija@genlight.mk

Лабораторијата за тестирање на храна и вода Генлајт е акредитирана од Институтот за акредитација на Република Северна Македонија (ИАРСМ), согласно МКС EN ISO/IEC 17025:2018

ИЗВЕШТАЈ ОД ТЕСТИРАЊЕ
Изјава за сообразност

Според испитуваните физичко-хемиски параметри и добиените резултати за истите, примерокот Е ВО СОГЛАСНОСТ со:

Член 6, Прилог 1, Дел В од Правилникот за безбедност и квалитет на вода за пиење (Сл. весник на РМ, бр. 183, 02.10.2018)

Мислење и толкување

/

*Даденото мислење и толкување на добиените резултати не е во опсегот на акредитација

Изработил:
Симона Стојческа
Дипл. инж. по биологија

Одобрил:
Дино Атанасов
Управител на ГЕНЛАЈТ ДООЕЛ

Симона Стојческа

Дино Атанасов

*Резултатот се однесува исклучиво на анализираниот примерок. Резултатот може да се репродуцира исклучиво во целина, и истиот не може да се употребува во рекламни цели.

**Лабораторијата се одрекува од одговорност за резултати добиени од тестирање на несоодветни примероци.

7.8.6 Верз. 5 28/03/2023 Стр. 3 | 5




Барање обновување на А-Интегрирана еколошка дозвола
УНИ АГРО доо Велес – Подружница Свињарска фарма с.Амзабегово, Свети Николе

GenLight
Генлајт ДООЕЛ ШТИП

Седиште: Солидарност 32, Штип
Подружница бр. 1 – Лабораторија за тестирање
на храна и вода Ул. 852 бр. 58 Скопје

www.genlight.mk
Tel. +389 75 441 937
e-mail: laboratorija@genlight.mk



Лабораторијата за тестирање на храна и вода Генлајт е акредитирана од Институтот за акредитација на Република Северна Македонија (ИАРСМ), согласно МКС EN ISO/IEC 17025:2018

ИЗВЕШТАЈ ОД ТЕСТИРАЊЕ

МИКРОБИОЛОШКИ ИСПИТУВАЊА

Датум на почеток на тестирањето
24.3.2023

Ознака на примерок	Параметар кој се тестира	Резултат	Ед. мерка	n / c	Min. DK	Max DK	Ознака на метод
008246/31	Броење на микроорганизми на култура (22 °C)	0	CFU/ml	-	-	100/ml	МКС EN ISO 6222:2009
008246/31	Броење на микроорганизми на култура (36 °C)	0	CFU/ml	-	-	20/ml	МКС EN ISO 6222:2009
008246/31	Колиформни бактерии	0	CFU/250 ml	-	-	0/250 ml	МКС EN ISO 9308-1:2015/A1:2016
008246/31	<i>Escherichia coli</i>	0	CFU/250 ml	-	-	0/250 ml	МКС EN ISO 9308-1:2015/A1:2016
008246/31	Цревни ентерококи	0	CFU/250 ml	-	-	0/250 ml	МКС EN ISO 7899-2:2009
008246/31	<i>Pseudomonas aeruginosa</i>	0	CFU/250 ml	-	-	0/250 ml	МКС EN ISO 16266:2009

Со * се означени резултати од тестирање добиени со неакредитирани методи

Со * се означени резултати од тестирање добиени кај подоговорни лаборатории со акредитирани методи

Забелешки

*Резултатот се однесува исклучиво на анализираниот примерок. Резултатот може да се репродуцира исклучиво во целина, и истиот не може да се употребува во рекламни цели.

**Лабораторијата се одрекува од одговорност за резултати добиени од тестирање на несоодветни примероци.

7.8.6 Верз. 5

28/03/2023

Стр. 4 | 5



Барање обновување на А-Интегрирана еколошка дозвола
УНИ АГРО доо Велес – Подружница Свињарска фарма с.Амзабегово, Свети Николе

GenLight
Генлајт ДООЕЛ ШТИП

Седиште: Солидарност 32, Штип
Подружница бр. 1 – Лабораторија за тестирање
на храна и вода Ул. 852 бр. 58 Скопје

www.genlight.mk
Tel. +389 75 441 937
e-mail: laboratorija@genlight.mk

Лабораторијата за тестирање на храна и вода Генлајт е акредитирана од Институтот за акредитација на Република Северна Македонија (ИАРСМ), согласно МКС EN ISO/IEC 17025:2018

ИЗВЕШТАЈ ОД ТЕСТИРАЊЕ

Изјава за сообразност

Според испитуваните микробиолошки параметри и добиените резултати за истите, примерокот Е ВО СОГЛАСНОСТ со:

Член 6, Прилог 1, Дел А од Правилникот за безбедност и квалитет на вода за пиење (Сл. весник на РМ, бр. 183, 02.10.2018);

Мислење и толкување

/

*Даденото мислење и толкување на добиените резултати не е во опсегот на акредитација

Изработил:
Сашо Антевски
М-р по молекуларна биологија

Одобрил:
М-р Дино Атанасов
Управител на ГЕНЛАЈТ ДООЕЛ





*Резултатот се однесува исклучиво на анализираниот примерок. Резултатот може да се репродуцира исклучиво во целина, и истиот не може да се употребува во рекламни цели.

**Лабораторијата се одрекува од одговорност за резултати добиени од тестирање на несоодветни примероци.

7.8.6 Верз. 5 28/03/2023 Стр. 5 | 5



Барање обновување на А-Интегрирана еколошка дозвола
УНИ АГРО доо Велес – Подружница Свињарска фарма с.Амзабегово, Свети Николе

2. Лабораториски извештај Број:008246-22/2023 од 18.10.2023г.;

GenLight
Генлајт ДООЕЛ Штип

Седиште: Солидарност 32, Штип
Подружница бр. 1 – Лабораторија за тестирање
на храна и вода Ул. 852 бр. 58 Скопје

www.genlight.mk
Tel. +389 75 441 937
e-mail: laboratorija@genlight.mk

Лабораторијата за тестирање на храна и вода Генлајт е акредитирана од Институтот за акредитација на Република Северна Македонија (МАРСМ), согласно МКС EN ISO/IEC 17025:2018

ИЗВЕШТАЈ ОД ТЕСТИРАЊЕ

Број на извештај: 008246-22/2023

До

Име на правно/физичко лице: ДПТУ УНИ АГРО
Адреса на правно/физичко лице: Ул. Живко Фирфов бр. 63, 1400 Велес

Податоци за примерокот

Примерок: Вода од фарма, влез
Датум на земање на примерокот: 18.10.2023 11:50
Примерокот е земен од: Никола Гогу - Генлајт
Датум на прием на примерокот: 18.10.2023 14:00
Примерокот го доставува: Генлајт – Никола Гогу Производител: /
Гогу
Произведен на: / Употреблив до: /
Тип на пакување: Стаклено шише Количина: 1000 ml + 100 ml
Сериски број: / Земја на потекло: /
Странка за наплата: ДПТУ УНИ АГРО
Датум на издавање на извештајот: 25.10.2023 10:00

Идентификација на план за земање примероци

*Резултатот се однесува исклучиво на анализираниот примерок. Резултатот може да се репродуцира исклучиво во целина, и истиот не може да се употребува во рекламни цели.

**Лабораторијата се одржува од одговорност за резултати добиени од тестирање на несоодветни примероци.

7.8.6 Вера. 5 26/10/2023 Стр. 1 | 5




Барање обновување на А-Интегрирана еколошка дозвола
УНИ АГРО доо Велес – Подружница Свињарска фарма с.Амзабегово, Свети Николе

GenLight
Генлајт ДООЕЛ ШТИП

Седиште: Солидарност 32, Штип
Подружница бр. 1 – Лабораторија за тестирање
на храна и вода Ул. 852 бр. 58 Скопје

www.genlight.mk
Tel. +389 75 441 937
e-mail: laboratorija@genlight.mk



Лабораторијата за тестирање на храна и вода Генлајт е акредитирана од Институтот за акредитација на Република Северна Македонија (ИАРСМ), согласно МКС EN ISO/IEC 17025:2018

ИЗВЕШТАЈ ОД ТЕСТИРАЊЕ

Датум на почеток на тестирањето
18.10.2023

ФИЗИЧКО-ХЕМИСКИ ИСПИТУВАЊА

Ознака на примерок	Параметар кој се тестира	Резултат	Ед. мерка	n / c	Min. DK	Max DK	Ознака на метод
008246/48	Вкус	н.д.					*
008246/48	Мирис	н.д.					*
008246/48	Електролитска спроводливост	2390 при 20 °C	mS/cm	-	-	2500	МКС EN 27888:2007
008246/48	pH	7.36 при 20 °C	pH единица	-	6.5	9.5	МКС EN ISO 10523:2013
008246/48	Перманганатен индекс	<0.5	mg/L	-	-	8	ISO 8467:2007
008246/48	Содржина на амониум	<0.05	mg/l N	-	-	0.50	BS ISO 15923-1:2020
008246/48	Вкупни нитрати и нитрити	<0.08	mg/l N	-	-	11.3	BS ISO 15923-1:2020
		<0.08	mg/l NO ₃	-	-	50	
008246/48	Содржина на нитрити	<0.01	mg/l N	-	-	0,50	BS ISO 15923-1:2020
008246/48	Содржина на хлориди	99.11	mg/l Cl	-	-	250	BS ISO 15923-1:2020
008246/48	Вкупно железо	0.08	mg/l Fe	-	-	0.2	MKTC ISO/TS 15923-2:2020

Со * се означени резултати од тестирање добиени со неакредитирани методи

Со * се означени резултати од тестирање добиени кај подоговорни лаборатории со акредитирани методи

Забелешки

Click here to enter text.

*Резултатот се однесува исклучиво на анализираниот примерок. Резултатот може да се репродуцира исклучиво во целина, и истиот не може да се употребува во рекламни цели.

**Лабораторијата се одрекува од одговорност за резултати добиени од тестирање на несоодветни примероци.

7.8.6 Верз. 526/10/2023Стр. 2 | 5



Барање обновување на А-Интегрирана еколошка дозвола
УНИ АГРО доо Велес – Подружница Свињарска фарма с.Амзабегово, Свети Николе

GenLight
Генлајт ДООЕЛ ШТИП

Седиште: Солидарност 32, Штип
Подружница бр. 1 – Лабораторија за тестирање
на храна и вода Ул. 852 бр. 58 Скопје

www.genlight.mk
Tel. +389 75 441 937
e-mail: laboratorija@genlight.mk

Лабораторијата за тестирање на храна и вода Генлајт е акредитирана од Институтот за акредитација на Република Северна Македонија (ИАРСМ), согласно МКС EN ISO/IEC 17025:2018

ИЗВЕШТАЈ ОД ТЕСТИРАЊЕ
Изјава за сообразност

Според испитуваните физичко-хемиски параметри и добиените резултати за истите, примерокот Е ВО СОГЛАСНОСТ со:
Член 6, Прилог 1, Дел В од Правилникот за безбедност и квалитет на вода за пиење (Сл. весник на РМ, бр. 183, 02.10.2018)

Мислење и толкување
/

*Даденото мислење и толкување на добиените резултати не е во опсегот на акредитација

Изработил:
Симона Стојческа
Дипл. инж. по биологија

Одобрил:
Дино Атанасов
Управител на ГЕНЛАЈТ ДООЕЛ

*Резултатот се однесува исклучиво на анализираниот примерок. Резултатот може да се репродуцира исклучиво во целина, и истиот не може да се употребува во рекламни цели.

**Лабораторијата се одрекува од одговорност за резултати добиени од тестирање на несоодветни примероци.

7.8.6 Верз. 526/10/2023Стр. 3 | 5



Барање обновување на А-Интегрирана еколошка дозвола
УНИ АГРО доо Велес – Подружница Свињарска фарма с.Амзабегово, Свети Николе

GenLight
Генлајт ДООЕЛ ШТИП

Седиште: Солидарност 32, Штип
Подружница бр. 1 – Лабораторија за тестирање
на храна и вода Ул. 852 бр. 58 Скопје

www.genlight.mk
Tel. +389 75 441 937
e-mail: laboratorija@genlight.mk

Лабораторијата за тестирање на храна и вода Генлајт е акредитирана од Институтот за акредитација на Република Северна Македонија (ИАРСМ), согласно МКС EN ISO/IEC 17025:2018

ИЗВЕШТАЈ ОД ТЕСТИРАЊЕ

МИКРОБИОЛОШКИ ИСПИТУВАЊА

Датум на почеток на тестирањето
18.10.2023

Ознака на примерок	Параметар кој се тестира	Резултат	Ед. мерка	n / c	Min. DK	Max DK	Ознака на метод
008246/48	Броење на микроорганизми на култура (22 °C)	0	CFU/ml	-	-	100/ml	МКС EN ISO 6222:2009
008246/48	Броење на микроорганизми на култура (36 °C)	0	CFU/ml	-	-	20/ml	МКС EN ISO 6222:2009
008246/48	Колиформни бактерии	0	CFU/250 ml	-	-	0/250 ml	МКС EN ISO 9308-1:2015/A1:2016
008246/48	<i>Escherichia coli</i>	0	CFU/250 ml	-	-	0/250 ml	МКС EN ISO 9308-1:2015/A1:2016
008246/48	Цревни ентерококи	0	CFU/250 ml	-	-	0/250 ml	МКС EN ISO 7899-2:2009
008246/48	<i>Pseudomonas aeruginosa</i>	0	CFU/250 ml	-	-	0/250 ml	МКС EN ISO 16266:2009

Со * се означени резултати од тестирање добиени со неакредитирани методи
Со * се означени резултати од тестирање добиени кај подоговорни лаборатории со акредитирани методи

Забелешки

Изјава за сообразност

Според испитуваните микробиолошки параметри и добиените резултати за истите, примерокот Е ВО СОГЛАСНОСТ со:

Резултатот се однесува исклучиво на анализираниот примерок. Резултатот може да се репродуцира исклучиво во истина, и истиот не може да се употребува во рекламни цели.

Лабораторијата се одрекува од одговорност за резултати добиени од тестирање на несоодветни примероци.

3.6 Верз. 5
26/10/2023
Стр. 4 | 5



Барање обновување на А-Интегрирана еколошка дозвола
УНИ АГРО доо Велес – Подружница Свињарска фарма с.Амзабегово, Свети Николе

GenLight
Генлајт ДООЕЛ ШТИП

Седиште: Солидарност 32, Штип
Подружница бр. 1 – Лабораторија за тестирање
на храна и вода Ул. 852 бр. 58 Скопје

www.genlight.mk
Tel. +389 75 441 937
e-mail: laboratorija@genlight.mk

Лабораторијата за тестирање на храна и вода Генлајт е акредитирана од Институтот за акредитација на Република Северна Македонија (ИАРСМ), согласно МКС EN ISO/IEC 17025:2018

ИЗВЕШТАЈ ОД ТЕСТИРАЊЕ

Член 6, Прилог 1, Дел А од Правилникот за безбедност и квалитет на вода за пиење
(Сл. весник на РМ, бр. 183, 02.10.2018);

Мислење и толкување
/

*Даденото мислење и толкување на добиените резултати не е во опсегот на акредитација

Изработил:
Сашо Антевски
М-р по молекуларна биологија

Одобрил:
М-р Дино Атанасов
Управител на ГЕНЛАЈТ ДООЕЛ

7.8.6 Верз. 5

26/10/2023

Стр. 5 | 5



Барање обновување на А-Интегрирана еколошка дозвола
УНИ АГРО доо Велес – Подружница Свињарска фарма с.Амзабегово, Свети Николе

Прилог бр.4: Табела VII.5.1 – Квалитет на подземна вода

Точка на мониторинг/Референции од Националниот координатен систем:

Параметар	Резултати (mg/l)				Метод на земање примерок (зафат, нанос итн.)	Нормален аналитички опсег	Метод/Техника на анализа
	датум	датум	датум	датум			
pH							
Температура							
Електрична спроводливост							
Амониумски азот NH ₄ N							
НРК							
Растворен кислород O ₂ (p-p)							
Калциум Ca							
Кадмиум Cd							
Хром Cr							
Хлор Cl							
Бакар Cu							
Железо Fe							
Олово Pb							
Магнезиум Mg							
Манган Mn							
Жива Hg							



Барање обновување на А-Интегрирана еколошка дозвола
УНИ АГРО доо Велес – Подружница Свињарска фарма с.Амзабегово, Свети Николе

Никел Ni							
Калиум K							
Натриум Na							
Фосфати PO ₄							
Сулфати SO ₄							
Цинк Zn							
Вкупна базичност (како CaCO ₃)							
Вкупен органски јаглерод TOC							
Вкупен оксидиран азот TON							
Нитрити NO ₂							
Нитрати NO ₃							
Фекални колиформни бактерии во раствор (100/млс)							
Вкупно бактерии во раствор (100/млс)							
Ниво на водата (според надморска висина на Пула)							



**Барање обновување на А-Интегрирана еколошка дозвола
УНИ АГРО доо Велес – Подружница Свињарска фарма с.Амзабегово, Свети Николе**

Прилог бр.5 - Договор за закуп на земјоделско земјиште Бр.2739/1 од 29.02.2016г.



Република Македонија
Министерство за земјоделство, шумарство и водостопанство



Вра основа на член 30 став 1 од Законот за земјоделското земјиште ("Службен весник на Република Македонија" бр.135/07, 18/11, 148/11, 95/12, 79/13, 87/13, 106/13, 164/13, 39/14, 130/14, 166/14, 72/15, 98/15, 154/15, 215/15 и 7/16), а во врска со член 21-а став 1 од Законот за земјоделското земјиште, по претходно спроведена постапка по Јавен оглас бр.08/15 од 03.12.2015 година за давање во закуп на земјоделско земјиште во државна сопственост за површина над 3 хектари по пат на електронско јавно наадавање, министерот за земјоделство, шумарство и водостопанство го склучува следниот

Влада на Република
Македонија
Министерство за
Земјоделство,
Шумарство и
Водостопанство
Бр. 17-2739/1
29.02.2016 год.
Аминта Трети 2,
1000 Скопје,
Република Македонија
Тел. (02) 3134 477
Факс: (02) 3119 815
Епошта:
info@mzsv.gov.mk
Сайт:www.mzsv.gov.mk

**ДОГОВОР
за закуп на земјоделско земјиште**

ДОГОВОРНИ СТРАНИ

- Закуподавач: Република Македонија - Министерство за земјоделство, шумарство и водостопанство, претставувано од министерот м-р Михаил Цветков (во натамошен текст: закуподавач), и
- Закупец: Друштво за вработување на инвалидни лица за производство, трговија и услуги УНИ АГРО увоз-извоз ДОО Велес седиште ул.Живко Фирфов бр.63 Велес, едб/4004012508557 застапувано од управител Ненад Стојанов (во натамошниот текст: закупец).

**Член 1
ПРЕДМЕТ НА ДОГОВОРОТ**

- Предмет на овој договор е давање под закуп на земјоделско земјиште во државна сопственост со вкупна површина од 1094 ха 32 ари 15 м2.

Свети Николе	Катастарска Општина	Површина			Износ на годишна закупнина Изразена во Евра	Намена
		ха	ар	м ²		
Географска целина 3	Лозово	463	12	91	81.160	Одгледување на други земјоделски култури
	Каратманово	631	19	74		
	Се Вкупно	1094	32	15		

- Податоците за земјоделското земјиште од член 1 точка 1 на овој договор според постоечката катастарска евиденција се наведени во табеларниот преглед кој е составен дел на овој договор.

**Член 2
НАДОМЕСТ (ЗАКУПНИНА)**

- Закупецот е должен да плаќа годишна закупнина во вкупен износ од 81.160 Евра (осумдесет и една илјада сто и шеесет евра), која на денот на склучување на договорот според среден курс на Народната банка на Република Македонија од 61,69 денари за Евра изнесува 5.007.164,00 денари (пет милиони и седум илјади сто и шеесет и четири денари), за вкупната површина од член 1 на овој договор.
- Закупецот е должен годишната закупнина од 81.160 Евра да ја плаќа во денарска противвредност по среден курс на Народната банка на Република Македонија на денот на уплатата.



**Барање обновување на А-Интегрирана еколошка дозвола
УНИ АГРО доо Велес – Подружница Свињарска фарма с.Амзабегово, Свети Николе**



Република Македонија
Министерство за земјоделство, шумарство и водостопанство



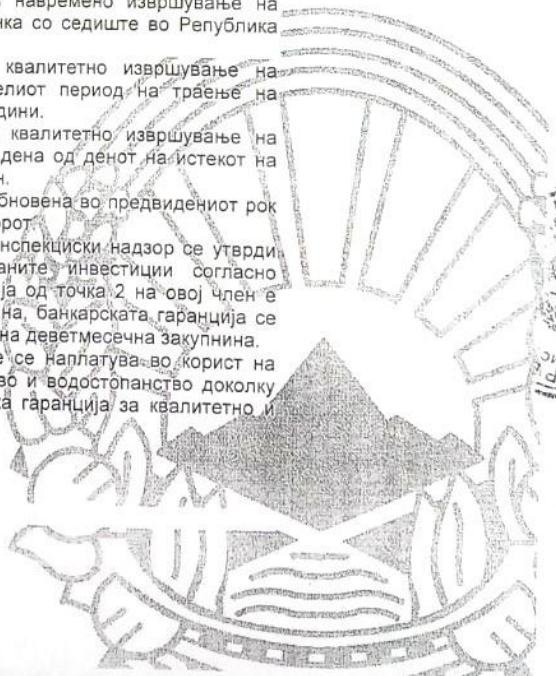
- 3.Износот на закупнината закупецот е должен да ја плати најкасно до 31 јули во тековната година за претходната година.
4.Закупнината се уплаќа на сметка на Буџетот на Република Македонија. Закупецот е должен примерок од уплатницата за платена закупнина да достави до Подрачната Единица на Министерството за земјоделство, шумарство и водостопанство каде се наоѓа земјиштето.

**Член 3
ВРЕМЕТРАЕЊЕ НА ДОГОВОРОТ**

- 1.Договорот за закуп на земјоделско земјиште се склучува за **одгледување на други земјоделски култури** за период до **15 (петнаесет) години**.
2.Закупецот е должен по стапување на договорот во сила согласно условите од јавниот оглас бр.08/15 и доставениот бизнис план да изгради објект за примарна обработка на земјоделски производи (за производство на сточна храна) со вкупна вредност на инвестицијата од 2.100.000 Евра (два милиони и сто илјади евра) во рок од 4 (четири) години и вработување на 60 (шеесет) лица во редовен работен однос во правното лице по изминување на рокот за реализирање на инвестицијата.

**Член 4
БАНКАРСКА ГАРАНЦИЈА**

- 1.Закупецот е должен во рок од 15 дена од денот на потпишување на овој договор да достави Банкарска гаранција за навремено и квалитетно извршување на договорот.
2.Банкарската гаранција за квалитетно и навремено извршување на договорот мора да биде безусловна, неотповиклива и наплатлива на првиот повик и треба да изнесува 5% од планираните инвестиции во понудата на избраниот понудувач, но не помалку од висината на деветмесечната закупнина.
3.Банкарската гаранција за квалитетно и навремено извршување на договорот треба да биде издадена од банка со седиште во Република Македонија.
4.Банкарска гаранција за навремено и квалитетно извршување на договорот треба да е со важност за целиот период на траење на договорот, а ќе се обновува на секои три години.
5.Банкарската гаранција за навремено и квалитетно извршување на договорот се доставува не покасно од 30 дена од денот на истекот на рокот за обновување од точка 6 на овој член.
6.Доколку банкарската гаранција не биде обновена во предвидениот рок преставува основ за раскинување на договорот.
7.Во случај кога со записник за извршен инспекциски надзор се утврди дека закупецот ги реализирал планираните инвестиции согласно договорот за закуп, а банкарската гаранција од точка 2 на овој член е повисока од износот на годишната закупнина, банкарската гаранција се заменува со банкарска гаранција во висина на деветмесечна закупнина.
8.Гаранцијата за учество во постапката ќе се наплатува во корист на Министерството за земјоделство, шумарство и водостопанство доколку избраниот понудувач не предаде банкарска гаранција за квалитетно и навремено извршување на договорот.





**Барање обновување на А-Интегрирана еколошка дозвола
УНИ АГРО доо Велес – Подружница Свињарска фарма с.Амзабегово, Свети Николе**

Република Македонија
Министерство за земјоделство, шумарство и водостопанство

Член 5

ИЗМЕНИ И ДОПОЛНУВАЊА НА ДОГОВОРОТ

Измени и дополнувања на договорот може да се вршат само во писмена форма.

Член 6

ОБВРСКИ НА ЗАКУПОДАВАЧОТ

- 1.Закуподавачот се обврзува записнички да го воведо закупецот во владение на земјоделското земјиште предмет на овој договор.
- 2.Закуподавачот на закупецот му го дава земјоделското земјиште од член 1 точка 1 на овој договор во состојба во која се наоѓа на денот на предавањето според сеидбената и посадочната структура во која се наоѓа земјиштето.

Член 7

ОБВРСКИ НА ЗАКУПЕЦОТ

- 1.Закупецот се обврзува земјиштето кое е предмет на овој договор да го користи за земјоделско производство како добар стопанственик.
- 2.Закупецот се обврзува земјоделското земјиште трајно да го обележи со фиксни белези и во рок од 1 година од денот на склучување на договорот да воведо сопствена катастарска евиденција за земјиштето од член 1 точка 1 на овој договор.
- 3.Закупецот не смее земјоделското земјиште кое е предмет на овој договор да го дава во подзакуп и плодоуживање.
- 4.Закупецот е должен земјоделското земјиште кое е предмет на овој договор, а кое се враќа во постапка за денационализација, да го врати со записник во присуство на органот за денационализација согласно правосилното решение за денационализација. Доколку тоа не го направи ќе се применуваат одредбите од Законот за денационализација и Законот за облигациони односи.
- 5.Закупецот се обврзува во случај на пренамена на земјоделското земјиште предмет на овој договор во градежно земјиште и реализација на урбанистичкиот план, на писмен повик на закуподавачот во рок кој ќе го определи закуподавачот а кој не може да биде пократок од 30 дена, го предаде во владение на закуподавачот.
- 6.За начинот на користење на земјоделското земјиште и исполнување на обврските од договорот, закупецот е должен да доставува годишен извештај до закуподавачот, најдоцна до 31 декември во тековната година.
- 7.Закупецот е должен на секои пет години да доставува извештај до закуподавачот за реализација на бизнис планот, односно програмата за користење на земјоделско земјиште во државна сопственост кое го користи под закуп.

Член 8

РАСКИНУВАЊЕ НА ДОГОВОРОТ

- 1.Договорот за закуп, закуподавецот може еднострано да го раскине со изјава во следните случаи:
 - закупецот не плаќа закупнина според договорот;
 - земјоделското земјиште дадено под закуп не се користи согласно намената за кое е дадено;
 - земјоделското земјиште се користи спротивно на договорот;
 - земјоделското земјиште се користи спротивно на одредбите од законот за земјоделско земјиште;



**Барање обновување на А-Интегрирана еколошка дозвола
УНИ АГРО доо Велес – Подружница Свињарска фарма с.Амзабегово, Свети Николе**



Република Македонија

Министерство за земјоделство, шумарство и водостопанство

- земјоделското земјиште се дава во подзакуп и плодуживање;
 - закупецот не ги доставил извештаите од член 6 точка 6 и точка 7 од овој договор;
 - закупецот не го остварува бизнис планот, односно програмата;
 - земјоделското земјиште се користи спротивно на прописите на заштита на животната средина;
 - доколку се утврди дека дава лажна изјава и
 - доколку не се склучи Анекс – договор согласно член 9 став 3 од овој договор.
2. Во случај на раскинување на договорот, закупецот е должен записнички да го предаде во владение земјоделското земјиште во државна сопственост на закуподавачот по собирањето на тековната реколта, но не подолго од една година од денот на раскинувањето на договорот и да ги отстрани насадите и останатите движни и недвижни ствари.
3. Договорот може спогодбено да биде раскинат доколку договорените страни постигнат согласност за тоа.
4. Изјавата за раскинување на договорот претставува правен основ за бришење на прилежаното корисничко право во јавната книга.

Член 9

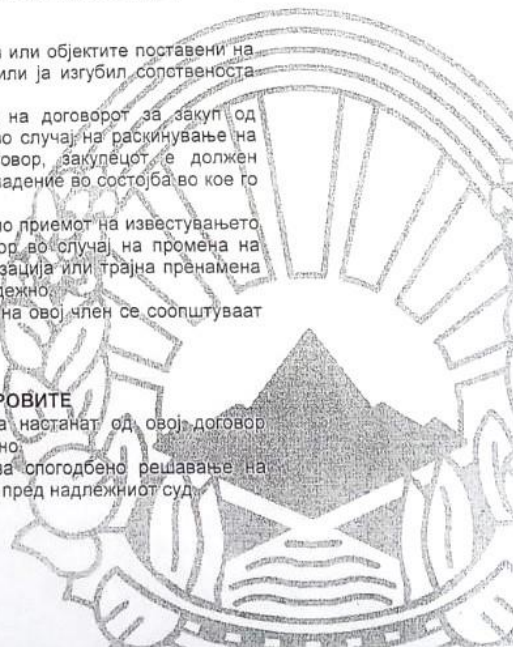
ПРЕСТАНОК НА ДОГОВОРОТ ЗА ЗАКУП

1. Договорот престанува да важи во следните случаи:
- со истекот на времето за кој е склучен;
 - спогодбено меѓу договорените страни;
 - земјоделското земјиште престане да биде земјоделско, заради трајна пренамена;
 - со правосилно решение за денационализација (враќање и давање на надомест од ист вид);
 - со отворање на стечајна или ликвидациона постапка;
 - при статусна промена (присоединување, спојување или поделба);
 - со бришење на правното лице од трговскиот регистар или друг регистар на упис;
 - со смрт на закупецот и
 - закупецот ги отуѓил долгогодишните насади или објектите поставени на земјоделското земјиште дадено под закуп или ја изгубил сопственоста врз истите по било кој друг правен основ.
2. Во случај на престанување на важење на договорот за закуп од случаите од точка 1 алинеја 1 и 2 како и во случај на раскинување на договорот согласно член 8 од овој договор, закупецот е должен земјоделското земјиште да го предаде во владение во состојба во кое го примил.
3. Закупецот се обврзува во рок од 15 дена по приемот на известувањето од закуподавачот да потпише Анекс-договор во случај на промена на доделените површини поради денационализација или трајна пренамена на доделеното земјоделско земјиште во градежно.
4. Настапувањето на околностите од став 1 на овој член се соопштуваат на закупецот во писмена форма.

Член 10

РЕШАВАЊЕ НА СПОРОВИТЕ

1. Сите евентуални спорови кои можат да настанат од овој договор страните ќе се обидат да ги решат спогодбено.
2. Ако страните не постигнат согласност за спогодбено решавање на спорното прашање, спорот ќе се разрешува пред надлежниот суд.





Барање обновување на А-Интегрирана еколошка дозвола
УНИ АГРО доо Велес – Подружница Свињарска фарма с.Амзабегово, Свети Николе



Република Македонија

Министерство за земјоделство, шумарство и водостопанство



Член 11

ДЕН НА СКЛУЧУВАЊЕ И СТАПУВАЊЕ НА ДОГОВОРОТ ВО СИЛА

1. Договорот е склучен на ден _____ 2016 година.
2. Овој договор стапува на сила од денот на воведување на закупецот во владение на земјоделско земјиште предмет на овој договор.
3. Доколку закуподавачот од правни и фактички пречки не го воведо закупецот во владение во рок од една година од денот на склучувањето на овој договор, истиот престанува да важи.
4. Министерството, примерок од договорот за закуп, записникот за воведување во владение и геодетскиот елаборат ги доставува до Агенцијата за катастар на недвижности заради негово прилежување.
5. За се што не е предвидено во договорот се применуваат одредбите од Законот за земјоделското земјиште.

ЧЛЕН 12

БРОЈ НА ПРИМЕРОЦИ

Договорот е составен во 7 (седум) еднообразни примероци од кои 2 (два) за закупецот и 5 (пет) за закуподавачот.

ЗАКУПОДАВАЧ

ЗАКУПЕЦ

Република Македонија
Министерство за земјоделство,
шумарство и водостопанство

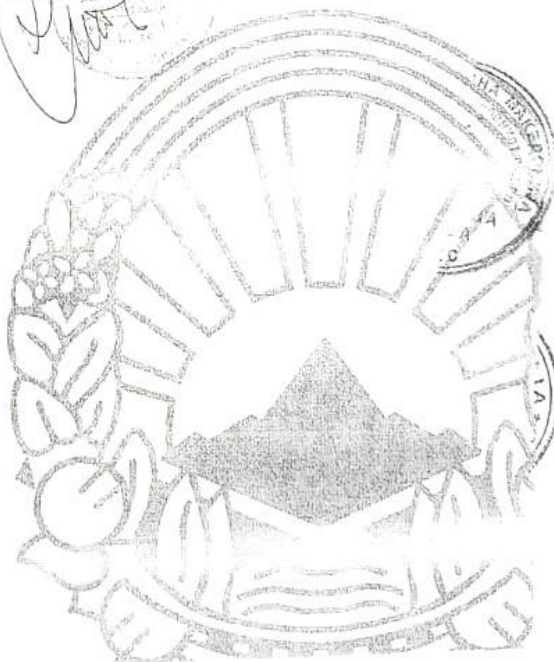
УНИ-АГРО увоз-извоз ДОО

Министер,
г-р Михаил Цветков

Управител,
Ненад Стојанов



Изготвил: Јосип Ангелов
Контролирал: Круме Трајков
Одобрил: Ненад Богичев





Барање обновување на А-Интегрирана еколошка дозвола
УНИ АГРО доо Велес – Подружница Свињарска фарма с.Амзабегово, Свети Николе

Прилог бр.6 - Анекс 2 на Договор за закуп со арх.бр.39-7447/3 од 07.12.2013г.

Република Северна Македонија
Министерство за земјоделство,
шумарство и водостопанство

Republika e Maqedonisë së Veriut
Ministria e Bujqësisë, Pylltarisë
dhe Ekonomisë së Ujërave

СЕКТОР ЗА РЕГИСТРИРАЊЕ, УПРАВУВАЊЕ, УНАПРЕДУВАЊЕ
И ПРОДАЖБА НА ЗЕМЈОДЕЛСКО ЗЕМЈИШТЕ ВО ДРЖАВНА СОПСТВЕНОСТ

04.12 2023

АРХИВСКИ БРОЈ: 39 - 7447/3

Врз основа на член 32 став 4 и став 5 од Законот за земјоделското земјиште („Службен весник на Република Македонија“ бр.135/07, 18/11, 42/11, 148/11, 95/12, 79/13, 87/13, 106/13, 164/13, 39/14, 166/1472/15, 98/15, 154/15, 215/15, 7/16, 39/16 и „Службен весник на Република Северна Македонија“ бр.161/19 и 178/21) и член 5 од Договорот за закуп на земјоделско земјиште бр.17-2739/1 од 29.02.2016 година и Анекс договор бр.17-2739/4 од 07.10.2016 година, министерот за земјоделство, шумарство и водостопанство, го склучува овој

АНЕКС ДОГОВОР БР.2

ДОГОВОРНИ СТРАНИ

1.Закуподавач: Република Македонија - Министерство за земјоделство, шумарство и водостопанство, претставувано од министерот м-р Михаил Цветков (во натамошниот текст: закуподавач) и

2.Закупец: Друштво за вработување на инвалидни лица за производство, трговија и услуги УНИ АГРО увоз-извоз ДОО Велес седиште ул.Живко Фирфов бр.63 Велес, едб/4004012508557, ембс/6777538, застапувано од управител Ненад Стојанов (во натамошниот текст: закупец).

Член 1

Анекс договорот се склучува заради намалување на површината предмет на договорот согласно Решение бр.39-6399/2 од 23.06.2022 година и Решение за исправка бр.39-10124/1 од 22.11.2023 година, Имотен лист бр.1670 за КО Лозово вон град, Имотен лист бр.1671 за КО Лозово вон град, Имотен лист бр.1672 за КО Лозово вон град, Изјава ОДУ бр.256/23 од 09.06.2023 година заверена од Нотар Магдалена Ордева од Велес и согласно Анекс на Геодетски елаборат за КО Каратманово вон град Дел.бр.08-397/3 од 09.10.2023 година и Анекс на Геодетски елаборат за КО Лозово вон град Дел.бр.08-397/4 од 09.10.2023 година.

Член 2

Површините кои се одземаат од договорот со овој Анекс договор согласно член 1 на овој Анекс договор се наведени во следниот табелатен преглед:

Р. Бр	Катастарска Општина	Место викано	И.Л. бр.	К.П. бр.	Култура	К.К	Површина		
							ха	ар	м ²
1	Лозово вон-гр	Телер Алти	14	Дел 1181/1	Нива	3		65	57
2	Лозово вон-гр	Чаиртарлалар	14	Дел 1485	Ливада	4		21	56
3	Лозово вон-гр	Чаиртарлалар	14	Дел 1486	Ливада	4		26	39
4	Лозово вон-гр	Чаиртарлалар	14	Дел 1490	Ливада	3		48	08
5	Лозово вон-гр	Чаиртарлалар	14	Дел 1496	Ливада	3		47	02
6	Лозово вон-гр	Чаиртарлалар	14	1497	Ливада	3		35	08
7	Лозово вон-гр	Гаурбалари	14	1498/1	Ливада	3		17	89
8	Лозово вон-гр	Чаиртарлалар	14	1498/2	Ливада	3		12	21
9	Лозово вон-гр	Чаиртарлалар	14	Дел 1499	Ливада	3		05	11
10	Лозово вон-гр	Чаиртарлалар	14	Дел 1501	Ливада	3		03	70
11	Лозово вон-гр	Караджалија	14	Дел 1556/1	Нива	3		17	84
12	Лозово вон-гр	Дол	14	1661	Нива	4		95	18



**Барање обновување на А-Интегрирана еколошка дозвола
УНИ АГРО доо Велес – Подружница Свињарска фарма с.Амзабегово, Свети Николе**

Република Северна Македонија
Министерство за земјоделство,
шумарство и водостопанство

Republika e Maqedonisë së Veriut
Ministria e Bujqësisë, Pylltarisë
dhe Ekonomisë së Ujërave

**СЕКТОР ЗА РЕГИСТРИРАЊЕ, УПРАВУВАЊЕ, УНАПРЕДУВАЊЕ
И ПРОДАЖБА НА ЗЕМЈОДЕЛСКО ЗЕМЈИШТЕ ВО ДРЖАВНА СОПСТВЕНОСТ**

13	Лозово вон-гр	Дол	14	1662	Нива	4	1	09	45
14	Лозово вон-гр	Дол	14	1663	Нива	4		76	35
15	Лозово вон-гр	Дол	14	1664	Нива	4	1	36	13
16	Лозово вон-гр	Дол	14	1665	Нива	5	1	05	63
17	Лозово вон-гр	Дол	14	1666	Нива	6		80	50
18	Лозово вон-гр	Дол	14	1667	Нива	6		06	75
19	Лозово вон-гр	Дол	14	1668	Нива	5		04	03
20	Лозово вон-гр	Дол	14	Дел 1669	Нива	5		10	00
21	Лозово вон-гр	Дол	14	Дел 1670	Нива	5		30	00
22	Лозово вон-гр	Дол	14	Дел 1671	Нива	5		63	87
23	Лозово вон-гр	Чаиртарлапар	14	Дел 472	Нива	3		47	01
24	Лозово вон-гр	Губре Алчак	14	Дел 638/1	Нива	4		67	94
25	Лозово вон-гр	Чаиртарлапар	474	Дел 1536/2	Нива	3	1	40	00
26	Лозово вон-гр	Дрмапар	474	Дел 1537/1	Нива		3	58	24
27	Лозово вон-гр	Чаиртарлапар	14	1487	Ливада	4		29	13
28	Лозово вон-гр	Чаиртарлапар	14	1488	Ливада	4		11	44
29	Лозово вон-гр	Чаиртарлапар	14	1489	Ливада	4		18	19
30	Лозово вон-гр	Караджаџија	14	1553	Нива	3		58	33
31	Лозово вон-гр	Караджаџија	14	1554	Нива	3		23	08
32	Лозово вон-гр	Караджаџија	14	1555	Нива	3		27	93
Се вкупно:								19	59 63

Р.Бр	Катастарска Општина	Место викано	И.Л. бр.	К.П. бр.	Култура	К.К	Површина		
							ха	ар	m ²
1	Каратманово вон-гр	Кзлјер	5	1828	Нива	5		75	22
2	Каратманово вон-гр	Мезарлаци	5	2077	Нива	5		40	14
3	Каратманово вон-гр	Кзлјер	5	2078	Нива	5		71	53
4	Каратманово вон-гр	Кзлјер	5	2078	Нива	6		28	91
5	Каратманово вон-гр	Кзлјер	5	2081	Нива	6		36	40
6	Каратманово вон-гр	Кзлјер	5	2082	Нива	6		28	23
7	Каратманово вон-гр	Кзлјер	5	2083	Нива	6		30	23
8	Каратманово вон-гр	Кзлјер	5	2084	Нива	6		28	43
9	Каратманово вон-гр	Кзлјер	5	2085	Нива	6		23	38
10	Каратманово вон-гр	Кзлјер	5	2086	Нива	6		34	90
11	Каратманово вон-гр	Кзлјер	5	2087	Нива	6		97	75
12	Каратманово вон-гр	Кзлјер	5	Дел 2088	Нива	6		67	17
13	Каратманово вон-гр	Кзлјер	5	2089/1	Нива	5		33	27
14	Каратманово вон-гр	Кзлјер	5	2089/2	Нива	5		38	77
15	Каратманово вон-гр	Кзлјер	5	2090	Нива	5		39	97
16	Каратманово вон-гр	Врушки Баир	5	2091	Нива	5		37	98
17	Каратманово вон-гр	Кзлјер	5	2092/1	Нива	5		88	40
18	Каратманово вон-гр	Кзлјер	5	2092/2	Нива	6		79	48
19	Каратманово вон-гр	Кзлјер	5	2093	Нива	6		77	90
20	Каратманово вон-гр	Кзлјер	5	2094	Нива	5		48	94
21	Каратманово вон-гр	Кзлјер	5	2095	Нива	5		40	09
22	Каратманово вон-гр	Кзлјер	5	2096	Нива	5		47	22
23	Каратманово вон-гр	Улиол	131	Дел 26	Нива	5		46	50
Се вкупно:								11	38 81

Член 3

Во член 1 точка 1 од Договорот за закуп на земјоделско земјиште бр.17-2739/1 од 29.02.2016 година (во натамошниот текст: основен договор), зборовите "вкупна површина од 1085ха 51ар 98м² " се заменува со зборовите "вкупна површина од 1054ха 50ар 52м²".

Свети Николе	Катастарска Општина	Површина			Износ на годишна закупнина Изразена во Евра	Намена
		ха	ар	m ²		
Географска целина 3	Лозово вон град	440	14	38	78.402	Одгледување на други земјоделски култури
	Каратманово	614	36	14		
	Се Вкупно:	1054	50	52		



**Барање обновување на А-Интегрирана еколошка дозвола
УНИ АГРО доо Велес – Подружница Свињарска фарма с.Амзабегово, Свети Николе**

Република Северна Македонија
Министерство за земјоделство,
шумарство и водостопанство



Republika e Maqedonisë së Veriut
Ministria e Bujqësisë, Pylltarisë
dhe Ekonomisë së Ujërave

СЕКТОР ЗА РЕГИСТРИРАЊЕ, УПРАВУВАЊЕ, УНАПРЕДУВАЊЕ
И ПРОДАЖБА НА ЗЕМЈОДЕЛСКО ЗЕМЈИШТЕ ВО ДРЖАВНА СОПСТВЕНОСТ

Член 4

Во член 1 точката 2 од основниот договор се менува и гласи: "Податоците за земјоделското земјиште според постоечката катастарска евиденција се наведени во табеларниот преглед."

Р. Бр	Катастарска Општина	Место викано	И.Л. бр.	К.П. бр.	Култура	К.К	Површина		
							ха	ар	m ²
1	Лозово вон-гр	Караджалија	14	1	Нива	5	11	32	36
2	Лозово вон-гр	Каджатаркар	14	10	Нива	5	0	51	25
3	Лозово вон-гр	Село	14	1164	Нива	3	8	89	35
4	Лозово вон-гр	Телер Алти	14	Дел 1181/1	Нива	3	2	92	48
5	Лозово вон-гр	Каджатаркар	14	12	Нива	5	3	80	49
6	Лозово вон-гр	Губраучај	14	141/1	Нива	3	20	30	41
7	Лозово вон-гр	Губраучај	14	Дел 141/1	Нива	4	49	39	51
8	Лозово вон-гр	Губраучај	14	141/1	Нива	5	7	09	21
9	Лозово вон-гр	Губраучај	14	Дел 141/1	Нива	6	7	19	09
10	Лозово вон-гр	Чаиртарлалар	14	1458	Нива	3	0	32	90
11	Лозово вон-гр	Чаиртарлалар	14	1459	Нива	3	0	87	07
12	Лозово вон-гр	Чаиртарлалар	14	1460	Нива	3	0	11	30
13	Лозово вон-гр	Чаиртарлалар	14	1461	Ливада	3	1	37	75
14	Лозово вон-гр	Чаиртарлалар	14	1462	Нива	3	0	14	32
15	Лозово вон-гр	Чаиртарлалар	14	1463	Ливада	3	0	48	01
16	Лозово вон-гр	Чаиртарлалар	14	1464	Ливада	3	0	60	84
17	Лозово вон-гр	Чаиртарлалар	14	1465	Ливада	3	1	02	28
18	Лозово вон-гр	Село	14	1466	Нива	3	0	19	40
19	Лозово вон-гр	Чаиртарлалар	14	1467	Нива	3	0	20	35
20	Лозово вон-гр	Чаиртарлалар	14	1468	Нива	3	0	13	85
21	Лозово вон-гр	Чаиртарлалар	14	1470/1	Ливада	3	0	45	97
22	Лозово вон-гр	Чаиртарлалар	14	1473	Нива	3	0	90	13
23	Лозово вон-гр	Чаиртарлалар	14	1474	Ливада	3	0	46	62
24	Лозово вон-гр	Чаиртарлалар	14	1475	Нива	3	1	84	61
25	Лозово вон-гр	Чаиртарлалар	14	1476	Нива	3	0	34	78
26	Лозово вон-гр	Чаиртарлалар	14	1477	Нива	3	0	34	40
27	Лозово вон-гр	Чаиртарлалар	14	1478/1	Ливада	4	0	27	67
28	Лозово вон-гр	Чаиртарлалар	14	1479/1	Нива	3	0	28	02
29	Лозово вон-гр	Чаиртарлалар	14	1480	Нива	3	1	09	90
30	Лозово вон-гр	Чаиртарлалар	14	1481	Нива	3	0	37	70
31	Лозово вон-гр	Чаиртарлалар	14	1482	Нива	3	0	37	97
32	Лозово вон-гр	Чаиртарлалар	14	1483	Нива	3	0	47	00
33	Лозово вон-гр	Чаиртарлалар	14	1484	Нива	3	0	23	68
34	Лозово вон-гр	Чаиртарлалар	14	Дел 1485	Ливада	4	0	61	96
35	Лозово вон-гр	Чаиртарлалар	14	Дел 1486	Ливада	4	0	22	26
39	Лозово вон-гр	Чаиртарлалар	14	Дел 1490	Ливада	3	0	26	40
40	Лозово вон-гр	Чаиртарлалар	14	1491	Нива	3	0	24	06
41	Лозово вон-гр	Чаиртарлалар	14	1492	Нива	3	0	30	09
42	Лозово вон-гр	Чаиртарлалар	14	1493	Нива	3	0	36	65
43	Лозово вон-гр	Чаиртарлалар	14	1494	Нива	3	0	32	24
44	Лозово вон-гр	Чаиртарлалар	14	1495/1	Нива	4	0	89	12
45	Лозово вон-гр	Чаиртарлалар	14	Дел 1496	Ливада	3	0	39	10
49	Лозово вон-гр	Чаиртарлалар	14	Дел 1499	Ливада	3	0	03	90
50	Лозово вон-гр	Гаурбалари	14	1500/1	Ливада	3	0	27	74
51	Лозово вон-гр	Чаиртарлалар	14	1500/2	Ливада	3	0	11	17
52	Лозово вон-гр	Чаиртарлалар	14	Дел 1501	Ливада	3	0	02	61
53	Лозово вон-гр	Чаиртарлалар	14	1502	Ливада	3	0	43	17
54	Лозово вон-гр	Чаиртарлалар	14	1503/1	Нива	3	0	52	70
55	Лозово вон-гр	Чаиртарлалар	14	1503/1	Нива	4	0	52	75
56	Лозово вон-гр	Чаиртарлалар	14	1504	Нива	3	0	29	96
57	Лозово вон-гр	Чаиртарлалар	14	1505	Нива	3	0	80	63
58	Лозово вон-гр	Чаиртарлалар	14	1506	Нива	3	0	31	14
59	Лозово вон-гр	Чаиртарлалар	14	1507	Нива	3	0	92	64
60	Лозово вон-гр	Чаиртарлалар	14	1508	Нива	3	0	32	34
61	Лозово вон-гр	Чаиртарлалар	14	1514	Ливада	3	0	49	47
62	Лозово вон-гр	Чаиртарлалар	14	1515	Ливада	3	0	15	75
63	Лозово вон-гр	Чаиртарлалар	14	1516/1	Нива	3	0	05	03
64	Лозово вон-гр	Чаиртарлалар	14	1517/1	Нива	3	0	03	73



Барање обновување на А-Интегрирана еколошка дозвола
УНИ АГРО доо Велес – Подружница Свињарска фарма с.Амзабегово, Свети Николе

Република Северна Македонија
Министерство за земјоделство,
шумарство и водостопанство



Republika e Maqedonisë së Veriut
Ministria e Bujqësisë, Pylltarisë
dhe Ekonomisë së Ujërave

СЕКТОР ЗА РЕГИСТРИРАЊЕ, УПРАВУВАЊЕ, УНАПРЕДУВАЊЕ
И ПРОДАЖБА НА ЗЕМЈОДЕЛСКО ЗЕМЈИШТЕ ВО ДРЖАВНА СОПСТВЕНОСТ

65	Лозово вон-гр	Чаиртарлалар	14	1518	Ливада	3	0	14	06
66	Лозово вон-гр	Чаиртарлалар	14	1519	Ливада	3	0	14	40
67	Лозово вон-гр	Гаурбалари	14	1521	Ливада	3	0	04	96
68	Лозово вон-гр	Караджајлија	1671	Дел 1556/1	Нива	3	0	39	21
69	Лозово вон-гр	Караджајлија	14	1557	Нива	4	0	50	66
70	Лозово вон-гр	Караджајлија	14	1559	Нива	4	0	09	11
71	Лозово вон-гр	Караджајлија	14	1560	Нива	4	0	17	14
83	Лозово вон-гр	Каджатаркар	14	18	Нива	4	0	22	37
84	Лозово вон-гр	Дерелер	14	199	Нива	4	0	45	18
85	Лозово вон-гр	Дерелер	14	200	Нива	4	0	55	10
86	Лозово вон-гр	Дерелер	14	207	Нива	4	0	43	92
87	Лозово вон-гр	Дерелер	14	208	Нива	4	0	39	96
88	Лозово вон-гр	Дерелер	14	209	Нива	4	0	73	79
89	Лозово вон-гр	Ибраимаа	14	210	Нива	5	12	40	96
90	Лозово вон-гр	Дерелер	14	220	Нива	4	14	97	82
91	Лозово вон-гр	Дерелер	14	220	Нива	5	39	68	90
92	Лозово вон-гр	Дерелер	14	220	Нива	6	8	36	67
93	Лозово вон-гр	Ибраимаа	14	232	Нива	5	30	78	96
94	Лозово вон-гр	Каджатаркар	14	27	Нива	6	0	25	83
95	Лозово вон-гр	Каджатаркар	14	28	Нива	5	0	13	22
96	Лозово вон-гр	Каджатаркар	14	28	Нива	6	0	13	22
97	Лозово вон-гр	Каджатаркар	14	29	Нива	5	0	24	06
98	Лозово вон-гр	Каджатаркар	14	29	Нива	6	0	24	07
99	Лозово вон-гр	Топук	14	Дел 456/1	Нива	5	19	12	08
100	Лозово вон-гр	Топук	14	456/2	Нива	5	7	71	59
101	Лозово вон-гр	Топук	14	456/3	Нива	5	1	77	80
102	Лозово вон-гр	Топук	14	456/4	Нива	5	0	64	52
103	Лозово вон-гр	Топук	14	456/5	Нива	5	0	31	74
104	Лозово вон-гр	Чаиртарлалар	14	461	Нива	3	0	32	25
105	Лозово вон-гр	Чаиртарлалар	14	462	Нива	3	0	34	15
106	Лозово вон-гр	Чаиртарлалар	14	463	Нива	3	0	36	11
107	Лозово вон-гр	Чаиртарлалар	14	464	Нива	3	0	38	45
108	Лозово вон-гр	Чаиртарлалар	14	465	Нива	3	0	35	39
109	Лозово вон-гр	Чаиртарлалар	14	467	Нива	3	0	34	38
110	Лозово вон-гр	Чаиртарлалар	14	468	Нива	3	0	37	77
111	Лозово вон-гр	Чаиртарлалар	14	469	Нива	3	0	62	19
112	Лозово вон-гр	Чаиртарлалар	14	470	Нива	3	0	42	61
113	Лозово вон-гр	Чаиртарлалар	14	471	Нива	3	0	37	25
114	Лозово вон-гр	Чаиртарлалар	14	Дел 472	Нива	3	0	13	48
115	Лозово вон-гр	Чаиртарлалар	14	473	Нива	3	0	25	56
116	Лозово вон-гр	Чаиртарлалар	14	474	Нива	3	0	22	28
117	Лозово вон-гр	Чаиртарлалар	14	475	Нива	3	0	20	88
118	Лозово вон-гр	Чаиртарлалар	14	476	Нива	3	0	21	36
119	Лозово вон-гр	Чаиртарлалар	14	477	Нива	3	0	83	57
120	Лозово вон-гр	Чаиртарлалар	14	478	Нива	3	0	79	35
121	Лозово вон-гр	Чаиртарлалар	14	479	Нива	3	0	43	34
122	Лозово вон-гр	Чаиртарлалар	14	480	Нива	3	0	24	76
123	Лозово вон-гр	Чаиртарлалар	14	481	Нива	3	0	27	46
124	Лозово вон-гр	Чаиртарлалар	14	482	Нива	3	0	53	32
125	Лозово вон-гр	Чаиртарлалар	14	483	Нива	3	0	80	89
126	Лозово вон-гр	Чаиртарлалар	14	484	Нива	3	0	40	82
127	Лозово вон-гр	Чаиртарлалар	14	485	Нива	3	0	78	20
128	Лозово вон-гр	Чаиртарлалар	14	494	Нива	3	0	18	28
129	Лозово вон-гр	Чаиртарлалар	14	495	Нива	3	0	06	18
130	Лозово вон-гр	Чаиртарлалар	14	496	Нива	3	0	44	61
131	Лозово вон-гр	Чаиртарлалар	14	497	Нива	3	0	16	51
132	Лозово вон-гр	Чаиртарлалар	14	498	Нива	3	0	08	81
133	Лозово вон-гр	Чаиртарлалар	14	499	Нива	3	0	07	23
134	Лозово вон-гр	Чаиртарлалар	14	500	Нива	3	0	15	82
135	Лозово вон-гр	Чаиртарлалар	14	501	Нива	3	0	16	09
136	Лозово вон-гр	Чаиртарлалар	14	502	Нива	3	0	20	08
137	Лозово вон-гр	Чаиртарлалар	14	503	Нива	3	0	31	73
138	Лозово вон-гр	Чаиртарлалар	14	504/1	Нива	3	0	77	35
139	Лозово вон-гр	Чаиртарлалар	14	505	Нива	3	0	36	46
140	Лозово вон-гр	Чаиртарлалар	14	506	Нива	3	0	24	92
141	Лозово вон-гр	Чаиртарлалар	14	507	Нива	3	0	05	28
142	Лозово вон-гр	Чаиртарлалар	14	508	Нива	3	0	31	26



Барање обновување на А-Интегрирана еколошка дозвола
УНИ АГРО доо Велес – Подружница Свињарска фарма с.Амзабегово, Свети Николе

Република Северна Македонија
Министерство за земјоделство,
шумарство и водостопанство



Republika e Maqedonisë së Veriut
Ministria e Bujqësisë, Pylltarisë
dhe Ekonomisë së Ujërave

СЕКТОР ЗА РЕГИСТРИРАЊЕ, УПРАВУВАЊЕ, УНАПРЕДУВАЊЕ
И ПРОДАЖБА НА ЗЕМЈОДЕЛСКО ЗЕМЈИШТЕ ВО ДРЖАВНА СОПСТВЕНОСТ

143	Лозово вон-гр	Чаиртарлалар	14	509	Нива	3	0	29	69
144	Лозово вон-гр	Чаиртарлалар	14	510	Нива	3	0	19	76
145	Лозово вон-гр	Чаиртарлалар	14	511	Нива	3	0	13	28
146	Лозово вон-гр	Чаиртарлалар	14	512	Нива	3	0	40	41
147	Лозово вон-гр	Чаиртарлалар	14	513	Нива	3	0	32	06
148	Лозово вон-гр	Чаиртарлалар	14	514	Нива	3	0	16	36
149	Лозово вон-гр	Ибраимак	14	55	Нива	4	0	11	89
150	Лозово вон-гр	Ибраимак	14	56	Нива	4	1	12	36
151	Лозово вон-гр	Ибраимак	14	58	Нива	6	1	47	39
152	Лозово вон-гр	Маларарди	14	581	Нива	4	2	01	72
153	Лозово вон-гр	Губре Алчак	14	Дел 638/1	Нива	4	4	22	31
154	Лозово вон-гр	Баларарди	14	641	Нива	4	3	99	36
155	Лозово вон-гр	Гургур	14	668/1	Нива	4	36	97	02
156	Лозово вон-гр	Гургур	14	668/2	Нива	4	6	05	10
157	Лозово вон-гр	Балар Арди	14	712	Нива	5	1	51	14
158	Лозово вон-гр	Баир Арди	14	769	Нива	3	0	20	53
159	Лозово вон-гр	Гургур	14	771/1	Нива	3	0	55	11
160	Лозово вон-гр	Гургур	14	772	Нива	3	0	50	51
161	Лозово вон-гр	Гургур	14	774	Нива	3	0	13	50
162	Лозово вон-гр	Гургур	14	775	Нива	3	1	09	16
163	Лозово вон-гр	Гургур	14	776	Нива	3	0	79	39
164	Лозово вон-гр	Гургур	14	777	Нива	3	0	14	98
165	Лозово вон-гр	Гургур	14	778	Нива	3	0	93	76
166	Лозово вон-гр	Гургур	14	779	Нива	3	0	36	63
167	Лозово вон-гр	Гургур	14	780	Нива	3	0	44	04
168	Лозово вон-гр	Гургур	14	781	Нива	3	0	13	83
169	Лозово вон-гр	Гургур	14	782	Нива	3	0	13	35
170	Лозово вон-гр	Гургур	14	783	Нива	3	0	13	39
171	Лозово вон-гр	Гургур	14	786	Нива	3	0	11	33
172	Лозово вон-гр	Гургур	14	787	Нива	3	0	11	77
173	Лозово вон-гр	Гургур	14	789	Нива	3	0	13	20
174	Лозово вон-гр	Чаиртарлалар	14	790	Нива	3	0	39	88
175	Лозово вон-гр	Чаиртарлалар	14	791	Нива	3	0	47	95
176	Лозово вон-гр	Чаиртарлалар	14	792	Нива	3	0	43	02
177	Лозово вон-гр	Чаиртарлалар	14	793	Нива	3	0	76	60
178	Лозово вон-гр	Чаиртарлалар	14	794	Нива	3	0	26	69
179	Лозово вон-гр	Чаиртарлалар	14	795	Нива	3	0	23	69
180	Лозово вон-гр	Чаиртарлалар	14	796	Нива	3	0	27	20
181	Лозово вон-гр	Село	14	797	Нива	3	0	28	37
182	Лозово вон-гр	Чаиртарлалар	14	798	Нива	3	0	29	35
183	Лозово вон-гр	Чаиртарлалар	14	799	Нива	3	0	32	77
184	Лозово вон-гр	Чаиртарлалар	14	800	Нива	3	0	13	65
185	Лозово вон-гр	Чаиртарлалар	14	801	Нива	3	0	13	02
186	Лозово вон-гр	Чаиртарлалар	14	802	Нива	3	0	11	28
187	Лозово вон-гр	Чаиртарлалар	14	803	Нива	3	0	10	73
188	Лозово вон-гр	Чаиртарлалар	14	804	Нива	3	0	72	86
189	Лозово вон-гр	Чаиртарлалар	14	805	Нива	3	0	47	25
190	Лозово вон-гр	Чаиртарлалар	14	806	Нива	3	0	43	35
191	Лозово вон-гр	Чаиртарлалар	14	807	Нива	3	4	47	56
192	Лозово вон-гр	Чаиртарлалар	14	808	Нива	3	0	33	89
193	Лозово вон-гр	Чаиртарлалар	14	809	Нива	3	0	30	85
194	Лозово вон-гр	Чаиртарлалар	14	810/1	Нива	3	0	56	25
195	Лозово вон-гр	Чаиртарлалар	14	812	Нива	3	0	18	35
196	Лозово вон-гр	Чаиртарлалар	14	813	Нива	3	0	23	38
197	Лозово вон-гр	Чаиртарлалар	14	816	Нива	3	1	26	76
198	Лозово вон-гр	Чаиртарлалар	14	817	Нива	3	0	65	32
199	Лозово вон-гр	Чаиртарлалар	14	818	Нива	3	0	67	20
200	Лозово вон-гр	Чаиртарлалар	14	819	Нива	3	0	32	83
201	Лозово вон-гр	Мералар	14	893	Нива	4	30	31	53
202	Лозово вон-гр	Мералар	14	893	Нива	5	30	31	54
203	Лозово вон-гр	Чаиртарлалар	1672	Дел 1536/2	Нива	3	0	80	48
204	Лозово вон-гр	Дрмалар	474	Дел 1537/1	Нива		3	69	31
205	Лозово вон-гр	Балар Арди	1637	Дел 642/1	Нива	4	6	99	13
Се вкупно:								440	14 38

Р.Бр	Катастарска	Место	И.Л.	К.П.	Култура	К.К	Површина
------	-------------	-------	------	------	---------	-----	----------



Барање обновување на А-Интегрирана еколошка дозвола
УНИ АГРО доо Велес – Подружница Свињарска фарма с.Амзабегово, Свети Николе

Република Северна Македонија
Министерство за земјоделство,
шумарство и водостопанство



Republika e Maqedonisë së Veriut
Ministria e Bujqësisë, Pylltarisë
dhe Ekonomisë së Ujërave

СЕКТОР ЗА РЕГИСТРИРАЊЕ, УПРАВУВАЊЕ, УНАПРЕДУВАЊЕ
И ПРОДАЖБА НА ЗЕМЈОДЕЛСКО ЗЕМЈИШТЕ ВО ДРЖАВНА СОПСТВЕНОСТ

Анекс - договорот е склучен на ден _____, 2023 година и е составен дел на
Основниот договор бр.17-2739/1.

ЗАКУПОДАВАЧ

Република Северна Македонија
Министерство за земјоделство,
шумарство и водостопанство

Министер,
Љупчо Николовски



Изготвил: Ненад Богичевик
Контролирал: Аднан Али
Согласен: Жанета Горгиевска

ЗАКУПЕЦ

УНИ АГРО увоз-извоз ДОО

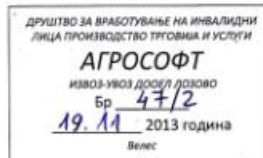
Управител,
Ненад Стојанов





Барање обновување на А-Интегрирана еколошка дозвола
УНИ АГРО доо Велес – Подружница Свињарска фарма с.Амзабегово, Свети Николе

Прилог бр.7: Договор за деловна соработка со Агрософт дооел со арх.бр.03-99/1 од 19.11.2013г.



ДОГОВОРНИТЕ СТРАНИ:

1. УНИ АГРО ДОО од Велес со ЕДБ МК 4004012508557 и седиште во с.Ново Село Велес, застапувано од лицето Ненад Стојанов со ЕМБГ 2906986480028 и место на живеење на ул.Самоборска бр.4 Велес, во понатамошниот текст како продавач, од една страна и
2. АГРОСОФТ ДООЕЛ од с.Лозово со ЕДБ МК 4025006109044 и седиште на ул. Маршал Тито бб с. Лозово, застапувано од лицето Панчевски Борис со ЕМБГ 0405960480010 и место на живеење на ул.Петре Милевски бр.48 Велес, во понатамошниот текст како купувач, од друга страна го склучија следниот:

ДОГОВОР ЗА ДЕЛОВНА СОРАБОТКА

Член 1

Предмет на договорот

1. Со овој договор се уредуваат правата и обврските на договорните страни во врска со деловната соработка помеѓу продавачот и купувачот за извршување на услуги за подигање на природно ѓубриво од свињарската фарма на Уни Агро ДОО во с.Амзабегово

Член 2

Општи одредби

1. Продавачот е согласен да му продава на купувачот природно свинско ѓубриво
2. Продавачот е согласен да го известува купувачот најмалку 30 дена порано за количината и динамиката на испорака
3. Купувачот е согласен да го купува природното свинско ѓубриво од продавачот
4. Купувачот е согласен да го подига ѓубривото од локацијата на продавачот со специјална вакум цистерна или со утоварач и приколка во зависност од густината на ѓубривото
5. Купувачот е согласен да го прилагоди подигањето на ѓубривото во зависност од известувањата од продавачот
6. Во случај на попреченост за испочитување на рокот за испорака/подигање на ѓубривото, купувачот и продавачот договорно можат да го променат рокот за испорака

ДОГОВОР ЗА КУПОПРОДАЖБА



Барање обновување на А-Интегрирана еколошка дозвола
УНИ АГРО доо Велес – Подружница Свињарска фарма с.Амзабегово, Свети Николе

Член 3

Договорен износ

1. Продавачот и купувачот се договорени купопродажбата на губривото да се одвива, без надомест, бидејќи е во корист на двете договорени страни.

Член 4

Завршни одредби

1. Договорот може да биде раскинат под условите определени со Законот за облигациони односи.
2. Овој договор може да се раскине за заедничка согласност на двете договорни страни.
3. Договорните страни се согласни евентуалните недоразбирања да се обидат да ги надминат по мирен пат, во спротивно надлежен е Основен Суд во Велес.
4. За се што не е регулирано со овој договор ќе се применуваат одредбите на ЗОО и другите законски прописи на РМ
5. Договорот се смета за склучен, односно стапува на сила на денот на потпишување на овој договор од страна на двете страни.
6. Овој договор е склучен во 4 идентични примероци, по 2 секоја договорна страна.

1 – Продавач

УНИ АГРО ДОО

Велес, 19.11.2013 година

Одговорно лице МП



2 – Купувач

АГРОСОФТ ДООЕЛ

Велес, 19.11.2013 година

Одговорно лице



ДОГОВОР ЗА КУПОПРОДАЖБА



Барање обновување на А-Интегрирана еколошка дозвола
УНИ АГРО доо Велес – Подружница Свињарска фарма с.Амзабегово, Свети Николе

Прилог бр.8: Извештај од агрохемиски анализи за плодност на почвата, коментар на резултатите и Програма за ѓубрење од 28.09.2023г.

Агрохемиска лабораторија
МАКФЕРТ ДОО - Велес

До: Уни Агро

Велес

моб: 071/310-728
е-mail: info@makfert.mk
<http://www.makfert.mk>

ИЗВЕШТАЈ ОД АГРОХЕМИСКИТЕ АНАЛИЗИ ЗА ПЛОДНОСТ НА ПОЧВАТА,
КОМЕНТАР НА РЕЗУЛТАТИТЕ И ПРОГРАМА ЗА ЃУБРЕЊЕ

На Ваше усмено-писмено барање, ви доставуваме Извештај од извршените агрохемиски анализи на почвата во агрохемиската лабораторија МАКФЕРТ ДОО - Кавадарци

Агрохемиските анализи се извршени по стандардни, признаени методики (ISO-стандарди).

Методиките се квалитативни, користена е апаратура наменска: (pH - метар, спектрофотометар, пламенофотометар, Кјелдел апаратура).

Прилог:

1. Резултати од агрохемиските анализи на почвата
2. Коментар на резултатите од агрохемиските анализи
3. Програм за ѓубрење

Велес
28/09/2023 год

МАКФЕРТ ДОО
Раководител:
Дипл. инж. Маџаров Димче



Барање обновување на А-Интегрирана еколошка дозвола
УНИ АГРО доо Велес – Подружница Свињарска фарма с.Амзабегово, Свети Николе

1. Резултати од агрохемиските анализи на почвата

Ви доставуваме резултати од агрохемиските анализи на почвата за содржината на: азот, фосфор и калиум во достапни форми за растенијата. Исто така анализираме и рН-вредност на почвата, содржина на хумус и карбонати.

Агрохемиските анализи се извршени по ISO-стандарди по следните методики:

- рН-реакција потенциометриски, апарат рН-метар
- Азот достапен ($\text{NO}_3 + \text{NH}_4$) по Тјурин и Кононова со модификација и дестилација по Кјелдел
- Фосфор (P_2O_5) AL метода, спектрофотометриски
- Калиум (K_2O) AL метода, пламенофотометриски
- Хумус по Коцмен и сор., титриметиски
- Карбонати (CaCO_3) по Шаблер, волуметиски

Лаб. бр.	Локалитет на парцелата	Длабочина [cm]	рН во		Достапни форми за растенијата [mg/100]			Хумус [%]	Карбонати CaCO_3 [%]
			H_2O	KCl	Азот ($\text{NO}_3 + \text{NH}_4$)	Фосфор (P_2O_5)	Калиум (K_2O)		
4237	К 14-1		7,80	7,08	6,5	6,8	21	1,7	4,0
4238	К 1/6-7		6,92	6,68	7,1	4,6	20,2	2,1	0,4
4239	К 14-2		7,60	7,09	6,5	6,3	21,2	1,6	3,4
4240	Диво Север		7,53	6,93	5,9	22,1	23,3	1,7	3,0
4241	К 1/4-5		7,82	7,23	6,8	7,3	19,3	1,9	1,7
4242	К 14-3		7,83	7,18	6,5	5,9	20	1,8	2,5
4243	Л 15		7,46	6,89	6,2	16,4	33,9	1,6	2,6
4244	К 1/12		7,53	6,94	6,8	6,6	23,2	1,5	1,2
4245	К 24		7,09	6,72	7	12,6	28,4	2,2	0,9
4246	К 1/10-11		7,46	7,06	6,9	8,5	20,7	1,8	5,6
4247	К 1/2-3		7,23	6,83	7,1	6,2	23	1,6	1,0
4248	К 1/8-9		6,94	6,65	6,8	8,1	17,3	1,6	0,9



Барање обновување на А-Интегрирана еколошка дозвола
УНИ АГРО доо Велес – Подружница Свињарска фарма с.Амзабегово, Свети Николе

2. Коментар на резултатите од агрохемиските анализи

- pH реакција:	pH во вода неутрална до умерено базна, во KCl неутрална
- Азот (N):	Средно плодна почва со азот
- Фосфор (P_2O_5):	Сиромашна до средно плодна почва
- Калиум (K_2O):	Оптимално застапен калиум
- Хумус:	Средно ниско хумусна земја
- Карбонати:	Ниско до средно карбонатна почва

Раководител на лабораторија

Дипл. инж. Маџаров Димче





Барање обновување на А-Интегрирана еколошка дозвола
УНИ АГРО доо Велес – Подружница Свињарска фарма с.Амзабегово, Свети Николе

Прилог бр.9: Извештај од тестирање на почва Бр.09-6/690/2 од 12.10.2023г.

	УНИВЕРЗИТЕТ „СВ. КИРИЛ И МЕТОДИЈ“ Факултет за земјоделски науки и храна - Скопје ул. „16-та Македонска Бригада“ бр.3 П. фах 297 1000 Скопје www.fznh.ukim.edu.mk contact@fznh.ukim.edu.mk	
--	---	--

Бр. 09-6/690-2 од 12.10.2023 год.



ИЗВЕШТАЈ ОД ТЕСТИРАЊЕ НА ПОЧВА

Локација на извршување на тестирање: УНИВЕРЗИТЕТ „СВ. КИРИЛ И МЕТОДИЈ“ ФАКУЛТЕТ ЗА ЗЕМЈОДЕЛСКИ НАУКИ И ХРАНА -СКОПЈЕ Лабораторија за анализа на почва и губрива Л-04.бр.51 и 51-А		Податоци од барателот: Барање: 534 /2023 Фирма: УНИ АГРО ДОО ВЕЛЕС Адреса на барателот: УЛ.ЖИВКО ФИРФОВ БР. 63 Катастарска Општина: Катастарска Парцела: Име: Презиме: Тел: 076 276 202 Факс: email: info@uniagro.mk
Адреса на лабораторијата:	Бул. "Александар Македонски" 66, П. фах 297 1000 Скопје Р.С. Македонија Тел: +389 2 3255 100 Факс: +389 2 3134 310 Мекл: mmarkoski@zf.ukim.edu.mk tatjana.mitkova@zf.ukim.edu.mk	
Архивски број:	09-6/690-1 Од 09.10.2023 год.	
Дата на прием на проба:	09.10.2023	
Датум на изведување на тестирање:	09.10-12.10.2023	
Извршител/и на тестирања	Проф.др. Т. Миткова Проф.др. М. Маркоски Марија Тодоровска	
Лабораториски број:	1980-1984	
Примерок:	ПОЧВА	
Број на проби:	5	
Барани параметри за	Според барање	
Датум на издавање на извештајот:	12.10. 2023 година	

Сопственост на ФЗНХ, валидно само со официјален печат, не смее да се копира или препечат
Неконтролираните копии ќе бидат означени со печат „НЕКОНТРОЛИРАНА КОПИЈА“

Издание 1
Верзија 2

П.7.8.Ф.01/П04

Страна 1 од 3



Барање обновување на А-Интегрирана еколошка дозвола
УНИ АГРО доо Велес – Подружница Свињарска фарма с.Амзабегово, Свети Николе

	<p>УНИВЕРЗИТЕТ „СВ. КИРИЛ И МЕТОДИЈ“ Факултет за земјоделски науки и храна - Скопје ул. „16-та Македонска Бригада“ бр.3 П. фах 297 1000 Скопје www.fznh.ukim.edu.mk contact@fznh.ukim.edu.mk</p>	
--	--	--

Бр. 09-6/590-2 од 12.10.2023 год.

РЕЗУЛТАТИ ОД ФИЗИЧКО - ХЕМИСКО ИСПИТУВАЊЕ НА ПОЧВА

БРОЈ НА БАРАЊЕ			534 / 2023			
Лабораториски број			1980	1981	1982	
Ред. бр.	Параметар	Метода	Резултат Длабочина 0-30 cm	Резултат Длабочина 0-30 cm	Резултат Длабочина 0-30 cm	Единица мерка
1.	Подготовка на почва	МКС ISO 11464:2015	/	/	/	/
2.	Хумус	*Одредување на органски C и хумус по метода од Турин, модифицирана по	2,08	1,98	2,12	[%]
3.	N (Вкупен азот)	ISO -11261	0,119	0,106	0,128	[%]
4.	CaCO ₃	*Волуметриски ISO 10693	2,80	0,00	3,20	[%]
5.	pH во H ₂ O	МКС ISO 10390:2015	7,78	7,55	7,90	/
6.	P ₂ O ₅	AL Метод Валидиран на ФЗНХ-Скопје	11,26	9,01	14,11	[mg/100 g почва]
7.	K ₂ O	AL Метод Валидиран на ФЗНХ-Скопје	26,23	23,75	27,79	[mg/100 g почва]

*Неакредитирана метода

Изјава за усогласеност:

Лаб.бр. 1980 одговара на ознака Д СЕВЕР, лаб.бр. 1981 одговара на ознака K1/4 и k1/5, лаб.бр. 1982 одговара на ознака ЈАЗЛА 2.

Забелешка:

Добиените резултати се однесуваат само за доставената проба.

Сопственост на ФЗНХ, валидно само со официјален печат, не смее да се копира или препечат
Неконтролираните копии не бидат означени со печат „НЕКОНТРОЛИРАНА КОПИЈА“

Издание 1
Верзија 2

П.7.8.Ф.01/Л04

Страна 2 од 3



Барање обновување на А-Интегрирана еколошка дозвола
УНИ АГРО доо Велес – Подружница Свињарска фарма с.Амзабегово, Свети Николе

	<p>УНИВЕРЗИТЕТ „СВ. КИРИЛ И МЕТОДИЈ“ Факултет за земјоделски науки и храна - Скопје ул. „16-та Македонска Бригада“ бр.3 П. фах 297 1000 Скопје www.fznh.ukim.edu.mk contact@fznh.ukim.edu.mk</p>	
--	--	--

Бр. 09-6/690-2 од 12.10.2023 год.

РЕЗУЛТАТИ ОД ФИЗИЧКО - ХЕМИСКО ИСПИТУВАЊЕ НА ПОЧВА					
БРОЈ НА БАРАЊЕ			534 / 2023		
Лабораториски број			1983	1984	
Ред. бр.	Параметар	Метода	Резултат Длабочина 0-30 cm	Резултат Длабочина 0-30 cm	Единица мерка
8.	Подготовка на почва	МКС ISO 11464:2015	/	/	/
9.	Хумус	*Опредување на органски C и хумус по метода од Тјурин, модифицирана по	1,90	1,84	[%]
10.	N (Вкупен азот)	*ISO -11261	0,107	0,102	[%]
11.	CaCO ₃	*Волуметриски ISO 10693	0,00	0,00	[%]
12.	pH во H ₂ O	МКС ISO 10390:2015	6,72	6,65	/
13.	P ₂ O ₅	AL Метод Валидиран на ФЗНХ-Скопје	8,11	6,80	[mg/100 g почва]
14.	K ₂ O	AL Метод Валидиран на ФЗНХ-Скопје	17,26	16,98	[mg/100 g почва]

*Неакредитирана метода

Изјава за усогласеност:

Лаб.бр 1983 одговара на ознака K1/1 и K1/3, лаб.бр 1984 одговара на ознака K1/6 и K1/7.

Забелешка:

Добиените резултати се однесуваат само за доставената проба.

Одговорен: Раководител на лабораторија за анализа на почва и губрива (П-04)

Одобрил: ДЕКАН

Проф. д-р Миле Маркоски

Проф. д-р Вјекослав Танасковиќ



Сопственост на ФЗНХ, валидно само со официјален печат, не смеа да се копира или пренесува
Неконтролираните копии ќе бидат означени со печат „НЕКОНТРОЛИРАНА КОПИЈА“

Издание 1
Верзија 2

П.7.8.Ф.01/П04

Страна 3 од 3



Барање обновување на А-Интегрирана еколошка дозвола
УНИ АГРО доо Велес – Подружница Свињарска фарма с.Амзабегово, Свети Николе

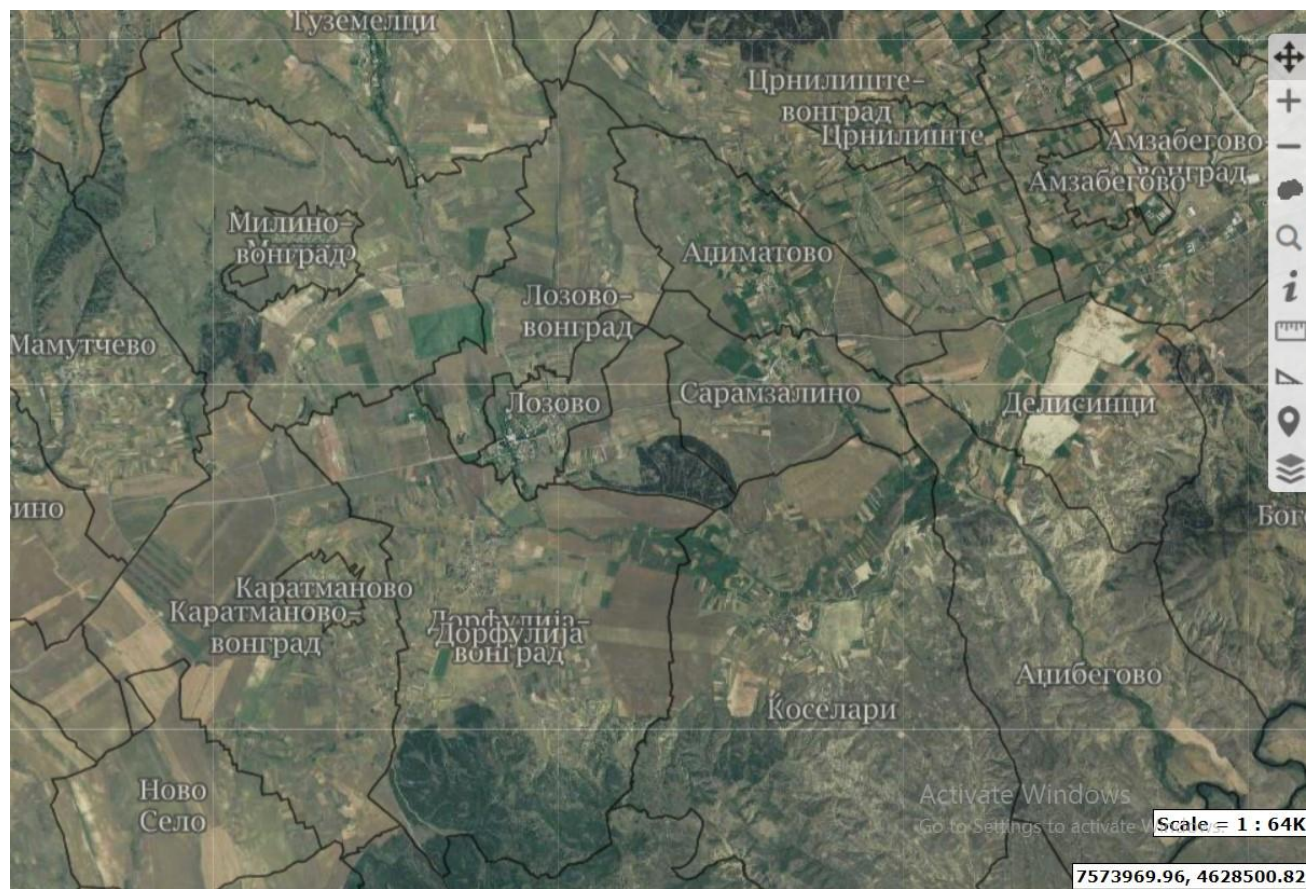
Прилог бр.10: Табела VII.5.2 – Список на сопственици / поседници на земјиштето

Сопственик на земјиштето	Локација каде што се врши расфрлањето	Податоци за мапа	Потреба од фосфорно ѓубре за секоја фарма
Сопственик: Република С.Македонија Закупец: УНИ АГРО ДОО Велес	Земјоделските парцели се цитирани во Договорот за закуп на земјоделско земјиште (Прилог бр.5 од Поглавје VII) и Анекс 2 кон Договорот (Прилог бр.6 од Поглавје VII)	Податоците за површините на кои се расфрла земјоделското ѓубриво се наоѓаат во КО Лозово - Вон град и КО Каратманово, а Свињарската фарма се наоѓа во КО Амзабегово - Прикажани на долната мапа*-	Потребата се утврдува по извршените педолошки и агрохемиски анализи. Се дава мислење и коментар од стручно лице (Прилог бр.8 од Поглавје VII)



Барање обновување на А-Интегрирана еколошка дозвола
УНИ АГРО доо Велес – Подружница Свињарска фарма с.Амзабегово, Свети Николе

*Мапа – КО Амзабегово (Свињарска фарма),
КО Лозово - Вон град и КО Каратманово -Вон град (земјоделски површини)





Барање обновување на А-Интегрирана еколошка дозвола
УНИ АГРО доо Велес – Подружница Свињарска фарма с.Амзабегово, Свети Николе

Прилог бр.11: Табела VII.5.3 – Распространување

Сопственик на земјиштето / Фармер: Република С. Македонија / УНИ АГРО доо Велес
Референтна мапа:

Идентитет на површината	Површините се во сопственост на Република С.Македонија, а Закупец е УНИ АГРО доо Велес. КП на парцелите се наведени во Договорот за закуп.
Вкупна површина (ha)	1.091 ha Намалени со Анекс договор бр.2 за ----- ha
(а)Употреблива површина	свкупна површина земена под наем
Тест на почвата за Фосфор mg/l	Во форма на P_2O_5 : средна вредност 9,28 mg/l -од Извештај од Прилог 8 средна вредност 11,41 mg/l и 7,45 mg/l –од Извештај од Прилог 9
Датум на правење на тестот за фосфор	28.09.2023г. 09-12.10.2023г.
Култура	Житна култура за производство на сточна храна
Количество на мил расфрлена на самата фарма (m^3/ha)	Вкупна годишна количина околу 22.000 m^3 /1.055 ha = 20,85 m^3/ha
Проценето количество на фосфор во милта расфрлена на фармата (kg P/ha)	.
б) Волумен што треба да се аплицира (m^3/ha)	Зависен од резултатите на педолошките и агрохемиските анализи, хидролошките, метеоролошките и другите услови
Аплициран фосфор (kg P/ha)	
Вкупно количество внесена мил (m^3)	околу 22.000 m^3 годишно
Вкупна количина што може да се внесе на фармата	Вкупната количина се утврдува според резултатите од педолошките и агрохемиските анализи. Може да се зголемува или намалува во зависност од потребите за постигнување оптимални квалитативни особини на почвата.
Концентрација на фосфор во материјалот што се расфрла	
Концентрација на азот во материјалот што се расфрла	



Барање обновување на А-Интегрирана еколошка дозвола
УНИ АГРО доо Велес – Подружница Свињарска фарма с.Амзабегово, Свети Николе

Прилог бр.12: Табела VII.8.1 – Оценка на амбиенталната бучава

	Национален координатен систем	Нивоа на звучен притисок		
	5N, 5E	$L(A)_{Eq}$	$L(A)_{10}$	$L(A)_{90}$
Граница на инсталацијата				
Место 1:	N-20; Северозападна страна од фармата во правец на најблиското населено место	54,2 dB	48,7 dB	43,8 dB
Место 2:	/	/	/	/
Место 3:	/	/	/	/
Место 4:	/	/	/	/
Локации осетливи на бучава	/	/	/	/
Место 1:	/	/	/	/
Место 2:	/	/	/	/
Место 3:	/	/	/	/
Место 4:	/	/	/	/

Според Мониторинг-програмата во А-ИЕД, Операторот е обврзан да врши едно мерење на ниво на бучава на едно мерно место N-20; Северозападна страна од фармата во правец на најблиското населено место.

Податоците се превземени од последните мерења на ниво на бучава извршени на ден 21.07.2023г. содржани во Лабораторискиот извештај Бр.1400-03/1 од 14.08.2023г. од Факултетот за ветеринарна медицина при УКИМ-Скопје.